

# WETTMANN

International Auctions



24. Mai 2024  
Interieur | Antiquitäten & Design





Verehrte Kunden und Kundinnen unseres Hauses,  
liebe Kunstfreundinnen und Kunstfreunde,

nach einem Rekordjahr 2023 mit einem Bruttoumsatz von über fünf Millionen Euro freuen wir uns, Ihnen in diesem Frühjahr mit 650 Auktionslosen, besonderen Solitären in allen Sparten und einem Bruttolimit von über zwei Millionen Euro die umfassendste Auktion seit Langem anbieten zu dürfen.

In unserer Kunstauktion stellen polnische Künstler einen bedeutenden Teil der Highlights. **ZDZISLAW BEKSIŃSKI** ist erneut mit drei Werken Bestandteil der Auktion. Damit festigen wir unsere Position als führendes Auktionshaus außerhalb Polens für diesen Künstler. Weiterhin vertreten sind **EDWARD KRASIŃSKI** mit einer herausragenden Arbeit und **HENRYK STAZEWSKI** mit einem unikatären Mappenwerk aus den 1970er-Jahren.

Nennenswert ist auch das nahezu vollständige Mappenwerk **„HOMMAGE Á PICASSO“**, sowie die Ergänzung **„AMERICAS HOMMAGE Á PICASSO“**.

Des Weiteren kommen Arbeiten von **ADOLF LUTHER, JEAN FAUTRIER, GÜNTHER UECKER, HELMUT STURM, WINFRED GAUL, ERICH HECKEL, ERNST LUDWIG KIRCHNER, FRITZ VON UHDE** und vielen weiteren zum Aufruf.

Unser Angebot bei der kommenden Schmuckauktion, welche ca. 100 Lose und über 150 ct Brillanten umfasst, erfüllt höchste Maßstäbe. Hervorzuheben ist vornehmlich ein **SOLITÄR MIT 8,99 CT- VVS1**.

Unser Uhrenportfolio enthält ebenfalls wieder sensationelle Zeitmesser von Patek Philippe, A. Lange & Söhne, Rolex und vielen mehr. Zwei Lose sind besonders erwähnenswert: Eine besonders seltene **PATEK PHILIPPE SAVONETTE MIT PERLMUTTZIFFERBLATT** und eine **PATEK PHILIPPE PERPETUAL CALENDAR CHRONOGRAPH**.

In unserer Interieurauktion wird eine hervorragende **SAMMLUNG ROYAL COPENHAGEN MUSSELMALET**, mit vielen seltenen Stücken, welche insbesondere auf dem asiatischen Markt gesucht und gesammelt werden, stark frequentiert sein.

Entdecken Sie selbst, welche Offerte wir für Sie zusammengetragen haben und besuchen Sie gerne unsere Vorbesichtigung an beiden Standorten in Mülheim an der Ruhr und Essen.



**David Christian Wettmann**  
Geschäftsführender Gesellschafter



## Unsere Auktionen

### 24. Mai 2024

15:00 | Antiquitäten, Interieur & Design  
17:00 | Seltene & exklusive Luxusuhren  
18:00 | Schmuck & Brillanten

Die **Vorbesichtigung** für die oben genannten Auktionen findet in unseren Geschäftsräumen **BREDENEYER STRASSE 119-121, 45133 ESSEN** statt.

### 25. Mai 2024

14:00 | Alte Kunst |  
Moderne & Zeitgenössische Kunst

Die **Vorbesichtigung** für die Kunstauktion findet in unseren Geschäftsräumen **FRIEDRICHSTR. 67-67A, 45468 MÜLHEIM** statt.

### Vorbesichtigungszeiten:

18. Mai von 11:00 bis 16:00 Uhr  
19. Mai von 11:00 bis 16:00 Uhr  
21. Mai von 12:00 bis 18:00 Uhr  
22. Mai von 12:00 bis 18:00 Uhr

sowie nach Terminvereinbarung.

WETTMANN  
Internationale Auktionen

Hauptsitz - Mülheim an der Ruhr  
Friedrichstraße 67-67a  
45468 Mülheim

Telefon Wertermittlung  
+49 (0)208 - 305 90 81

Geschäftsführung  
+49 (0)208 - 302 69 81

www.wettmann.com  
info@wettmann.com



### SO LIEFERN SIE EIN

#### INFO@WETTMANN.COM

Senden Sie uns eine Email mit angehängten Digitalfotos Ihrer Objekte und Ihrer Telefonnummer.

#### TELEFON - 0208-3059081

Rufen Sie uns an und vereinbaren Sie einen persönlichen Termin bei uns im Hause.

#### DIREKTNACHRICHT - 01520-4935835

Senden Sie uns eine Nachricht per WhatsApp, Telegram oder Signal mit Fotos Ihrer Objekte.

#### ONLINE-FORMULAR

Scannen Sie einfach den QR Code mit Ihrem Handy und laden Sie über unsere Webseite Fotos Ihrer Objekte hoch.



## Jetzt für unsere kommenden Auktionen einliefern!

Wir versteigern Ihre Alte Kunst, Moderne Kunst, Antiquitäten & Kunstgewerbe, Schmuck & Luxusuhren am internationalen Auktionsmarkt. Einfach, transparent und rechtssicher zum höchsten Preis.

Auch 2024 werden auf Auktionen regelmäßig neue Zuschlagsrekorde verzeichnet. Nutzen Sie die aktuelle Marktsituation und lassen Sie sich von unseren Experten unverbindlich über die Verkaufschancen für Ihre Objekte beraten!

#### • KOSTENLOSE WERTERMITTLUNG

Unsere Experten recherchieren den aktuellen Wert Ihrer Objekte, informieren Sie über Verkaufschancen und schlagen Ihnen mögliche Limitpreise vor.

#### • INTERNATIONALES MARKETING

Wir werben auf vielen Online-Auktionsplattformen in Deutschland, Europa und weltweit und informieren den Sammlermarkt ständig über klassische Werbemedien und die Fachpresse.

#### • GRÖSSTES AUKTIONSHAUS IM RUHRGEBIET

Größtes Auktionshaus im Ruhrgebiet mit über 1.100 qm Flächen an drei Standorten in Mülheim, Essen und Meerbusch.

#### • KEINE KOSTEN FÜR UNVERKAUFTE OBJEKTE

Für unverkaufte Objekte entstehen Ihnen keine Kosten.



**David Christian Wettmann**  
GESCHÄFTSFÜHRENDER GESELLSCHAFTER

Telefon: +49 (0)208 - 305 90 81  
Email: [INFO@WETTMANN.COM](mailto:INFO@WETTMANN.COM)



**Christina Kaben**  
GESCHÄFTSFÜHRENERIN ONLINE AUKTIONEN

Telefon: +49 (0)201 - 857 851 90  
Email: [CHRISTINA.KABEN@WETTMANN.COM](mailto:CHRISTINA.KABEN@WETTMANN.COM)





LOS 1

## Sèvres-Stil Mokkaservice

16-tlg., im Sèvres-Stil, Ende 19. Jh., Porzellan, weiß, monochromer türkisblauer Fond, polochrome Bemalung und Goldstaffage, jeweils mit zentralem Medaillon mit einer Bordüre aus vergoldetem Blattwerk, das das gekrönte Louis-Philippe-Monogramm zeigt, umgeben von gebundenen Lorbeerkränzen und flankiert von geflügelten Putten, die Blumen halten, 6 Tassen und 6 Untertassen, 1 Kaffee/Mokkakanne, H 20 cm, 1 kleiner Krug, H 14,5 cm, 2 gefußte Anbietschalen, H 6,5 cm, Ø 21,5 cm, blaue Louis-Philippe-Marke 1844 und rote Chateau des Tuileries Marke, Nummerierungen in Aufglasurgrün, partiell Ritznummern, Zustand B/C

€ 400,-



LOS 2

## Sèvres Tête-à-Tête im Koffer

6-tlg., Sèvres, 1804-1814, Ausführung wohl später, in einem lederbezogenen Koffer, Porzellan, weiß, kobaltblauer Fond, polychrom bemalt, gold staffiert, in den Kartuschen Schlachtenszenen aus dem Leben Napoleons, signiert L. Chevillard, bestehend aus 1 Tablett, L 46 cm, 1 Kaffeekeanne, H 16 cm, 2 Tassen, 1 Milchkännchen, H 9,5 cm und 1 Zuckerdeckeldose, H 12 cm, Stempelmarke in rot, Zustand B/C, die 2 Unterteller absent und Sahnekännchen an der Tülle bestoßen, partiell Goldabrieb

€ 950,-



LOS 3

## Ludwigsburg Kaffee-, Tee- und Speiseservice mit Blumendekor

103-tlg., Ludwigsburg, Mitte 20. Jh., Porzellan, weiß, polychrom bemalt, partiell gold staffiert, Reliefdekor Altozier, 5 Teetassen, 3 Kaffeetassen, 11 Untertassen, Ø 14,5 cm, 14 Kuchenteller, Ø 19 cm, 1 Kaffeekeanne o. Deckel, H 20 cm, 1 Mokkakanne, H 20,5 cm, 1 Teekanne, 2 Milchkännchen, H 10,2 cm, 3 Zuckerdosen, 8 Becher, davon 3 mit

Blumenmalerei und 5 ohne Bemalung, H 4,5 cm, 2 runde Kuchenplatten, Ø 30,5 cm, 2 ovale Platten, L 24 cm und 28 cm, 3 Wandteller mit Durchbruchrand, Ø 27,5 cm, 10 Suppentassen und 16 UT, H 6 cm, 9 Speiseteller, Ø 24,5 cm, 2 Vorlegeschüsseln, H 8,5 cm, Ø 18,8 cm, 2 Vorlegesohlen, Ø 25 cm, 4 ovale Vorlegeplatten, 1 gr. Deckelterrine, H 26 cm, L 36 cm, 2 Saucieren, 1 Töpfchen o. Deckel, als Beigabe: 2 einzelne Deckel, Manufakturmarke und Malermarke, Zustand A, eine Tasse mit Haarriss

€ 500,-



LOS 4

## Ludwigsburg Tête-à-Tête mit Landschaftsmotiven

11-tlg., Ludwigsburg, 2. Hälfte 20. Jh., Porzellan, weiß, Ozier-Reliefband, polychrome Landschaftsmalerei mit Figurenstaffage und Architektur, gold staffiert, 1 Teekanne auf Rocaillefüßen mit Apfeldeckelknopf, H 10,5 cm, 2 Tassen mit 2 Untertassen, 2 Teller, Ø 17 cm, 1 Zuckerdose auf Rocaillefüßen mit Apfeldeckelknopf, H 7,5 cm, 1 Milchkännchen auf Rocaillefüßen, H 9 cm, 1 Sahnegießer, H 4 cm, 1 Tablett mit rocailieverzierten Handhaben, L 48 cm, Manufakturmarke und Malermarke, Zustand A

€ 400,-





LOS 5

## Ludwigsburg 2 Platten und 1 Teller

3-tlg., Ludwigsburg, 2. Hälfte 18. Jh., Porzellan, weiß, polychrom bemalt und gold staffiert, Ozier-Reliefdekor, im Spiegel jeweils Darstellung einer Ideallandschaft mit Personenstaffage und Architektur im Hintergrund, Fahnen mit Rocaille- und Blumendekor, Platten Länge 33,5 cm und 43 cm, Teller Ø 34,5 cm, Zustand B/C, Teller mit kleiner Restaurierung im Spiegel

€ 400,-



LOS 6

## Ludwigsburg und Frankenthal Vorlegeservice

6-tlg., Ludwigsburg und Frankenthal, jeweils 2. Hälfte 18. Jh., Porzellan, weiß, polychrom bemalt, partiell gold staffiert, 2 Teller von Frankenthal mit Blumenmalerei, Altozier-Relief, Ø 23 cm und 28,5 cm, 2 Teller mit Blumen-Camaieu-Malerei in Purpur, Rokoko-Reliefdekor auf der Fahne, Ø 24,5 cm und 1 Teller sowie 1 große Platte mit Vogel- und Insektenmalerei, Altozier-Relief, von Ludwigsburg, Ø 24,5 cm und 36 cm, Zustand B/C

€ 500,-



LOS 8

## Ludwigsburg Kaffeekanne und Tassen mit Blumenmalerei

5-tlg., Ludwigsburg, 2. Hälfte 18. Jh., Porzellan, weiß, polychrom bemalt und purpurfarben staffiert, birnenförmige Kanne auf drei Rocaillefüßen, Deckelknopf in Muschelform, Höhe 16,5 cm, 2 Tassen mit Untertassen, Höhe je 6 cm, Manufakturmarke, eine Tasse mit Malermarke ST (Johann Eberhard Stenglein, 1760-1765 in Ludwigsburg tätig), kleine Restaurierung an einer Tasse, Zustand B/C

€ 400,-



LOS 9

## Ludwigsburg Kannen und Tassen mit Blumen- und Landschaftsmalerei

14-tlg., Ludwigsburg, 2. Hälfte 18. Jh., Porzellan, polychrom bemalt, partiell purpur oder gold staffiert, 1 Teekanne mit Drachenausguss und Birnendeckelknopf, H 12,5 cm, 1 Teekanne mit Löwendeckelknopf, H 11 cm, 1 Cremetöpfchen mit Birnendeckelknopf und Altozier-Relief, 5 Teetassen und 5 Untertassen, davon eine mit Rocaille-Reliefband, eine mit geripptem Reliefdekor und eine mit Landschaftsmotiv und Rocaille-Reliefband, je H 6 cm, Tablett mit Puttohandhaben, hellgrauer Scherben, 21 cm x 31,5 cm, partiell restauriert, Zustand B/C

€ 400,-



LOS 7

## Ludwigsburg Vorlegeservice mit Blumenmalerei

11-tlg., Ludwigsburg, 2. Hälfte 18. Jh., Porzellan, weiß und elfenbeinfarben, polychrom bemalt, partiell gold staffiert, Kastanien-/Maronentopf, Deckel mit Blütenknopf, H 16 cm, Ø 15 cm, große Servierschüssel mit Rocaille-Reliefband, H 13 cm, Ø 27,5 cm, 2 Servierschüsseln mit Altozier-Reliefband, Ø 23,5 cm und 21 cm x 21 cm, kleiner Henkelkorb, L 22,5 cm, 3 Teller und 1 Servierplatte mit Altozier-Reliefband, Ø 21 cm - 27,5 cm, L 43,5 cm, 1 Teller und 1 Servierplatte, Ø 28 cm und L 37,5 cm, beides restauriert, Manufakturmarke, partiell Malermarke oder Pressmarke, Zustand B/C

€ 500,-



LOS 10

## Nymphenburg Terrine mit Zitronenknopf

Nymphenburg, Mitte 20. Jh., Porzellan, Form 'Rococo' mit Zitrone als Deckelknopf und grünem Blumendekor, Höhe mit Deckel 19,7 cm, Länge 27 cm, unterseitig Manufakturmarke, Press- und Malermarke, Zustand A

€ 400,-





LOS 11

### Meissen Nadelbüchse

Meissen, Mitte 18. Jh., zylindrisch, zweiteilig, mit vergoldeter Montierung, dekoriert mit je 2 purpur und gold konturierten Reliefkartuschen mit fein gemalten Watteauszenen, als Etui oder Necessaire verwendbar, Länge 15,5 cm

€ 700,-



LOS 12

### Meissen Teller und große Vorlegeplatte mit Blaumalerei

5-tlg., Meissen, 18. und 19. Jh., Porzellan, weiß, blau bemalt, 1 große Vorlege- oder Speiseplatte, um 1820, Blaumalerei mit Blätterkantenmuster, L 46 cm, 1 Teller mit ausgeschnittenem Rand, Ende 18. Jh., blaue Blumen- und Insektenmalerei, Ø 23,5 cm, 1 blauer Zwiebelmusterteller, Ende 18. Jh., Ø 23,5 cm, 1 Speiseteller mit Blumenkranzdekor, 3. Viertel 18. Jh., Fahne mit blauem Blumenkranz, außen Doppelring, im Spiegel Blütenzweig, Ø 25 cm und 1 Speiseteller mit Festonmuster, um 1800, Blumengirlande auf der Fahne und Blumen im Spiegel, Zustand B, alle Teile mit Alters- und Gebrauchsspuren

€ 450,-



LOS 13

### Meissen Walzenkrug mit Chinoiserie-Dekor

Meissen, um 1730, Porzellan, weiß, glasiert, zylindrisch, mit eingezogenem Lippenrand, Bandhenkel mit Mittelgrat und modelliertem Palmettenansatz, fein gemalter Dekor im Famille-verte-Stil in der Art Johann Ehrenfried Stadlers mit chinoiser Landschaft und einer Pagode zwischen dichten Chrysanthem- und Päonienzweigen in Purpur, Eisenrot, Gelb, Emailblau und zwei verschiedenen Grüntönen, mit schwarzen und eisenroten Konturen, partiell gold gehöht, chinoise farbige Blüten- und Blattrankenbordüre, unglasierter Boden mit Manufakturmarke, wohl später angefügte Silbermontierung bestehend aus profiliertem Fußrand und innen vergoldetem Klapphenkel mit seltener Münze des römisch-deutschen Kaisers Karl VI als Herrscher in Siebenbürgen, datiert 1725, Höhe mit Deckel 14,6 cm, Zustand B, unten am Henkelende kleine, ältere Restaurierung

€ 3.500,-



LOS 14

### Meissen Koppchen und Teetasse

4-tlg., Meissen, Koppchen und Untertasse mit braunem Fond, um 1750/60, Außenseiten kapuzinerbrauner Fond, innen gerippt und dekoriert mit dem Dekor 'Chinesischer Garten mit Teehaus', H 4 cm, Ø UT 11,7 cm und Teetasse mit Untertasse mit Blümchendekor, um 1755, Außenseiten gerippt und mit hellem gelb-grauem Fond, blauer Blümchendekor, am Rand Gitterbordüre unterbrochen von Blümchenreserven, im Spiegel Medaillon mit Blume, H 4,8 cm, Ø UT 12,7 cm, Zustand B, Alters- und Gebrauchsspuren, Koppchen und Untertasse etwas deformiert

€ 400,-







LOS 15

## Meissen Punschfass

Meissen, Knaufzeit, Porzellan, weiß, glasiert, partiell Rosenmalerei und Zirtonenknauf, Höhe mit Deckel 30 cm, Ø ca. 23 cm, unterseitig Manufakturmarke, Pressnummer und Modellnummer K 122, Zustand A, unterseitig alter, minimaler Chip am Standring

€ 400,-



LOS 16

## Meissen Teegeschirr mit Strohlumenmuster

5-tlg., Meissen, Marcolinimarke, Ende 18. Jh., Porzellan, weiß, blaue Blumenmalerei, gerippter Grund, 1 Teekanne, H 10 cm, 1 Tasse mit Untertasse, Ø 12,3 cm, 1 Speiseteller, Ø 22,5 cm und 1 Teedose, H 13 cm, Manufakturmarke, Zustand B, Alters- und Gebrauchsspuren

€ 400,-

LOS 17

## Meissen Sammeltassen und Kanne

16-tlg., Meissen, 18. und 19. Jh., 1 Buchstabentasse 'C' und UT, dekoriert mit großem C aus bunten Blüten, 1 Tasse und UT mit Blumenmalerei, 1 Tasse und UT mit Stiefmütterchen- und Chrysanthemendekor, Neu-Ozier-Relief, Tasse und UT nicht zusammengehörig, alle 3 Tassen mit Marcolini-Marke (1774-1814), H 7 cm - 8 cm, 1 Empiretasse und UT mit Schwanenhenkel und Rosenblütendekor, H 8,5 cm und 1 Schwanenhalstasse und UT mit Weinlaubdekor und Goldstaffage, beide um 1820, H 8 cm - 8,5 cm, 1 Empiretasse und UT mit goldfarbenem umlaufenden Weinblattdekor, Perlenrelief, um 1815, H 11,5 cm, 1 Tasse und UT mit buntem Streublumendekor, 2. Hälfte 18. Jh., H 5,5 cm, 1 Tasse mit Bauernszene im Teniers-Stil und feiner Goldbordüre, Mitte 18. Jh., H 4,5 cm und 1 birnenförmige Kaffeekanne mit buntem Blumenbouquet und blauem Blütendeckelknauf, Mitte 18. Jh., H 24 cm, alle mit Manufakturmarke, zum Teil Modellnummern und Malermarken, Zustand B, Blätter des Deckelknaufts restauriert

€ 600,-



LOS 18

## Meissen 4 Teller und 1 Schale

5-tlg., Meissen, 18. und 19. Jh., 1 große Schale mit Streublümchen, um 1750, Ø 28,7 cm, H 6 cm, 1 Speiseteller mit bunten Blüten und Zweigen, Marcolinimarke (1774-1814), Ø 24 cm, 1 Teller mit Durchbruchflechtwerk, Marcolinimarke, im Spiegel Bänder und bunte Blüten und Zweige, Ø 23 cm, 1 Prunkteller mit galantem Paar in Gartenlandschaft, wahrscheinlich Hausmalerei, 19. Jh., 2 Schleifstriche, Ø 29 cm und 1 Teller mit Tischchenmuster, Knaufzeit, Ø 24 cm, Manufakturmarke, teilweise Pressnummern und Malermarken, Zustand B, Alters- und Gebrauchsspuren

€ 400,-



LOS 19

## Meissen Serviceteile ,Neubrandenstein mit Blumen und Insekten'

46-tlg., Meissen, Knaufzeit, 2 Teile später, Porzellan, polychrom bemalt und gold staffiert, 3 längliche Vorlegeplatten, L 37 cm, 41 cm und 54 cm, 1 eckige Vorlegeschale, 24 cm x 24 cm, 2 runde Vorlegeplatten, Ø 31 cm und 35 cm, 4 Gebäcktellerrchen, Ø 15,5 cm, 6 Kuchenteller, Ø 20 cm, 1 Vorspeiseteller, Ø 18,3 cm, 14 Speiseteller, Ø 25 cm, 6 tiefe Teller, Ø 23,5 cm, 1 Nierenschale, L 23,5 cm, 4 Teetassen und 2 Untertassen, Ø 16 cm, 2 Gänseeierbecher, L 10,5 cm, als Beigabe, da defekt: eine Sauciere, 2 Untertassen, Manufakturmarke, Pressnummern und teilweise Malermarke, Zustand B/C

€ 950,-



LOS 20

## Meissen Mohr mit Schimmel

Meissen, 1. Hälfte 20. Jh., Entwurf von Johann Joachim Kändler (1706-1775), um 1750, Porzellan, weiß, polychrom bemalt und gold staffiert, Höhe 45 cm, Manufakturmarke, Modellnummer 1067, Malermarke, 2 Schleifstriche, Zustand C, restauriert, Literatur: Carl Albiker: Die Meissener Porzellantiere, Berlin 1959, Nr. 246 und Ulrich Pietsch: Meißner Porzellanplastik von Gottlieb Kirchner und Johann Joachim Kaendler, Bestandkatalog der Porzellansammlung Staatliche Kunstsammlungen Dresden, München 2006, Kat.-Nr. 27/S. 30

€ 1.500,-





LOS 21

### Meissen Figur ‚Nach dem Bade‘

Meissen, Entwurf von Robert Ockelmann (1849-1915) aus dem Jahr 1883, 1860-1924, Porzellan, weiß, glasiert, polychrom bemalt und gold staffiert, Höhe 44,5 cm, unterseitig Manufakturmarke und Malermarken ‚4‘, 1 Schleifstrich, Zustand C, partiell restauriert

€ 1.900,-



LOS 22

### Meissen Henkelkorb und Set Schälchen

8-tlg., Meissen, 1. Drittel 20. Jh., Porzellan, weiß, glasiert, reich verziert mit vollplastischen Blüten, 1 großer Henkel- oder Gebäckkorb in Blattform mit gedrehtem Griff, H 26,5 cm, L 41 cm, 1 kleines ovales Tablett, L 18 cm und 6 kleine Konfektschälchen, L 8 cm, Manufakturmarke und Pressnummern, Zustand B

€ 400,-



LOS 23

### Meissen Mokka- und Kaffeeservice ‚Roter Drache‘

26-tlg., Meissen, 2. Hälfte 20. Jh., Porzellan, weiß, eisenrot bemalt und gold staffiert, 4 Mokkatassen und 4 Untertassen, H 6 cm, 6 Kaffeetassen und 6 Untertassen, H 7 cm, 6 Kuchenteller, Ø 20,5 cm, 1 Gebäcksteller, Ø 17 cm, 1 Deckeldose, Ø 9 cm, 1 große Vase, H 36 cm, dazu 1 kleine bauchige Vase mit engem Hals ‚Indische Malerei‘, H 22 cm, 1 Schale ‚Indische Malerei‘, Ø 18 cm, 1 kleine Vase ‚Grüner Drache‘, H 13,5 cm, Manufakturmarke, Malermarken, Pressnummern, 11 Teile mit 2-4 Schleifstrichen, Zustand A/B

€ 550,-





LOS 24

### Meissen Kaffeeservice ,Indische Malerei in Korallenrot‘

23-tlg., Meissen, 2. Hälfte 20. Jh., Porzellan, weiß, korallenrot bemalt und gold staffiert, 1 Kanne, H 23,5 cm, 1 Kuchenplatte, Ø 28 cm, 1 Milchbüchse, 1 Zuckerdose, 6 Kaffeetassen und 6 Untertassen, H 7,5 cm, 6 Kuchenteller, Ø 18,3 cm, dazu 1 Schälchen mit Ming-Drachen-Dekor, L 15 cm, Manufakturmarke, Maler- und Pressmarken, 2 Schleifstriche, Schälchen mit Drache 1. Wahl, Zustand A/B

€ 400,-



LOS 25

### Meissen Kaffee- und Teeservice ,Gelbe Rose‘

35-tlg., Meissen, 20. Jh., Porzellan, weiß, polychrome Bemalung, gold staffiert, 1 Kanne, H 23,5 cm, 1 Zuckerdose, 1 Milchbüchse, 1 Mokka-Kanne, H 17 cm, 1 Teekanne, 1 Stövchen, 7 Teetassen und 6 Untertassen, 7 Kuchenteller, 1 Aufsatzschale, H 15,5 cm, 1 längliche Kuchenplatte, L 29 cm, 1 Butterdose, L 18 cm, 1 kl. ovale Schale, 1 Blattschale, L 20,5 cm, 1 große Korbschale, 1 Korbteiler, 1 kleiner Gebäckteiler, Manufakturmarke, Maler- und Bossier- und Modellnummer, Zustand A/B

€ 400,-



LOS 26

### Meissen Speiseservice ,Bunte Blume‘

22-tlg., Meissen, 1924-1934 und Mitte 20. Jh., Porzellan, weiß, polychrom bemalt, Terrine gold staffiert, 1 eckige Vorlegeschüssel, 26 cm x 26 cm, 2 ovale Vorlegeplatten, L 26,5 cm und 42,7 cm, 1 große Deckelterrinen mit seitlichen Handhaben, L 33,5 cm, H 19 cm, 6 Vorspeiseteller, Ø 21,5 cm, 6 Suppenteller, Ø 24 cm, 6 Speiseteller, Manufakturmarke, Maler- und Pressmarken, 15 Teile mit 2 Schleifstrichen, Zustand B

€ 400,-



LOS 27

### Meissen Speiseservice ,Zwiebelmuster‘

87-tlg., Meissen, hauptsächlich 2. Hälfte 20. Jh., 27 Teile Knopfzeit, Porzellan, weiß, unterglasurblaue Malerei, 17 Speiseteller, Ø 24,5 cm, 6 tiefe Teller, Ø 23 cm, 11 Eierbecher, 2 gr. Vorlegeschüsseln, Ø 31 cm, 2 eckige Schüsseln, 10,5 cm x 18,5 cm und 22,5 cm x 22 cm, 4 Vorspeiseteller, Ø 19,8 cm, 7 Vorspeiseteller, Ø 21,7 cm, 11 Dessertteller, Ø 16,5 cm, 1 Sauciere, L 20 cm, 5 ovale

Vorlegeplatten, L 27 cm - 41 cm, 2 Kerzenleuchter, H 23 cm, 8 Messerbänkchen, 1 Deckelterrinen, H 18,5 cm, L 33,5 cm, 1 Sahneschüssel mit Deckel, 1 Sahnelöffel, 1 kl. runde Schale, Ø 12,5 cm, 1 kl. Deckelterrinen/Anbietschale, Ø 18 cm, 1 Butterdose (Deckel absent), 1 Pfeffer- und 1 Salzstreuer, als Beigabe 3 Fleischgabeln (nicht von Meissen), Manufakturmarke, Maler- und Bossier- und Modellnummern, 4 Teile mit 1 Schleifstrich, 21 Teile mit 2 Schleifstrichen, Zustand C

€ 500,-



LOS 28

### Meissen Kaffee- und Teeservice ,Zwiebelmuster‘

67-tlg., Meissen, Mitte/Ende 20. Jh., Porzellan, weiß, monochrom blau bemalt, 1 Kanne, H 21 cm, 1 Teekanne, H 12 cm, 12 Kaffeetassen und 16 Untertassen, 6 Teetassen und 5 Untertassen, 1 Milchbüchse, H 9,5 cm, 1 Zuckerdose, 1 runde Deckeldose, Ø 12,5 cm,

11 Kuchenteller, Ø 19,8 cm, 2 tiefe Teller, 1 Kuchenplatte mit Schleifenhandhaben, L 40 cm, 1 runde Kuchenplatte, Ø 27,8 cm, 1 ovale Kuchenplatte, L 27,5 cm, 1 Henkelkorbschale, L 31 cm, 1 kl. Korbteiler, Ø 15,5 cm, 3 Eierbecher, 1 Löffel, 1 Deckelterrinen, H 21,5 cm, Manufakturmarke, Maler- und Modellnummern, einige Teile mit Schleifstrichen, Zustand B

€ 500,-





LOS 29

### Meissen Hentschelkind ,Mädchen mit Haube, eine Katze in den Armen'

Meissen, 1991, Entwurf von Konrad Hentschel aus dem Jahr 1905, Porzellan, weiß, polychrom bemalt, Höhe 12,5 cm, Manufakturmarke, Malermarke, Bossierer- und Modellnummer, Jahreszeichen, Zustand B, minimaler Abplatzer unten links

€ 800,-



LOS 30

### Meissen Kaffeeservice ,Vergissmeinnicht'

22-tlg., Meissen, 2. Hälfte 20. Jh., Form Neuer Ausschnitt, Porzellan, weiß, farbige Blumenmalerei und Goldstaffage, 1 Kaffeekanne, H 24 cm, 1 Milchkännchen, H 9,5 cm, 1 Zuckerdose, H 9 cm, 6 Kaffeetassen und 6 Untertassen, 6 Kuchenteller, Ø 18 cm und 1 Blattschale, L 19,5 cm, Manufakturmarke, Malermarken, Bossierer- und Modellnummern, Zustand A/B

€ 500,-



LOS 32

### Meissen Kakadu

Meissen, Ende 20. Jh., Entwurf von J. F. Eberlein (1695-1749) und J. J. Kändler (1706-1775), Porzellan, weiß, farbig staffiert, Höhe 23 cm, Manufakturmarke, Modellnummer 57a, Pressnummer und Malermarke, Zustand A

€ 800,-



LOS 30

### Meissen Kaffee- und Mokkaservice ,Streublümchen'

35-tlg., Meissen, Anfang 20. Jh., Porzellan, weiß, polychrom bemalt und gold staffiert, 1 Kaffeekanne, H 25,5 cm, 1 Milchkännchen, 6 Kaffeetassen und 6 Untertassen, 8 Mokkatassen und 7 Untertassen, 6 Kuchenteller, Ø 20 cm, Manufakturmarke, Zustand B/C

€ 450,-





LOS 33

### Meissen Kaffeeservice 'Orchidee und Wasserpflanzen'

42-tlg., Meissen, 1991, Entwurf von Ludwig Zepner (1931-2010), Form großer Ausschnitt, Orchideen- und Wasserpflanzen-Dekor mit Goldrand, Porzellan, weiß, polychrom bemalt, gold staffiert, 1 Kaffeekeanne, H 28 cm, 2 Milchkännchen, H 10,2 cm, 2 Zuckerschalen, H 6,5 cm, 12 Kaffeebecher und 12 Untertassen, H 8 cm, 12 Kuchenteller, Ø 18,5 cm, 1 Fußschale, H 10,5 cm, L 25 cm, Manufakturmarke, Malermarken, Jahresbuchstaben, Bossier- und Modellnummern, 2 Teile gechipt, Zustand A/B

€ 4.500,-





LOS 34

## Meissen Serviceteile Zauberdrache

8-tlg., Meissen, 2001, Porzellan, weiß, polychrom bemalt und gold staffiert, Meissen Sonderedition für das KaDeWe in Berlin, 1 Kaffeetasse, H 7 cm, 2 Untertassen, 2 Kuchenteller, Ø 20 cm, 1 Mokkatasse und 1 Untertasse, 1 große Schale, Ø 28 cm, Manufakturmarke, Malermarken, Pressnummer, ein Teller mit Jahreszeichen, 2 Teile mit KaDeWe-Aufkleber, Zustand A

€ 400,-



LOS 35

## Meissen Dejeuner ‚Fabula‘

12-tlg., Meissen, Entwurf Sabine Wachs (1960) und Silvia Klöde (1956), 1990er Jahre, Porzellan, weiß, fantasievoll polychrom bemalt und gold staffiert, die Griffe aus plastisch geformten Basilisken, 1 Kaffeekanne, H 12,5 cm, 1 Milchkännchen, H 7,5 cm, 1 Zuckerdose, H 8,5 cm, 2 Kaffeetassen und 2 Untertassen, H 8 cm, 2 Kuchenteller, 22 cm x 22 cm, 1 Kuchenplatte, L 48,5 cm, 1 längliche Vase, H 28,5 cm, 1 Kerzenleuchter, H 9 cm, L 18,5 cm, Manufakturmarke, Malermarke, Bossierer- und Modellnummern, Zustand A

€ 3.000,-



LOS 36

## Meissen Kaffeeservice ‚Waldflora mit Insekten‘

19-tlg., Meissen, 2002, Porzellan, weiß, Reliefdekor Wellenspiel, polychrom bemalt, 6 Kaffeetassen und 6 Untertassen, H 10 cm, 1 Milchkännchen, H 13,5 cm, 6 Kuchenteller, Ø 22 cm, Manufakturmarke, Malermarke, Jahreszeichen und Modellnummern, Zustand A/B

€ 700,-



LOS 37

## KPM Kaffee- und Teeservice ‚Urbino‘

37-tlg., KPM Berlin, 2. Hälfte 20. Jh., Entwurf von Trude Petri (1906 - 1998) aus dem Jahr 1931, Porzellan, weiß, zitronengelber Fond, 1 Kaffeekanne, H 20 cm, 1 Teekanne, H 18,5 cm, 1 Milchkännchen, 1 Zuckerdose mit Deckel, 10 Kaffeetassen und 12 Untertassen, 11 Kuchenteller, Ø 19 cm, Manufakturmarke, roter Reichsapfel und Malermarken, Zustand B

€ 400,-



LOS 38

## KPM Berlin Kaffee- und Teeservice ‚Feldblumenrelief auf Bord‘

40-tlg., KPM Berlin, 1952, Entwurf von Trude Petri (1906-1998), Entwurf Reliefdekor von Gerhard Gollwitzer, Porzellan, weiß, glasiert, goldstaffiert, 1 Kaffeekanne, H 16 cm, 1 Teekanne, H 13,5 cm, 1 Zuckerdose, H 7 cm, 1 Milchkännchen, H 6,5 cm, 11 Tassen und 12 Untertassen, 11 Kuchenteller, Ø 20 cm, 2 runde Kuchenplatten, Manufakturmarke, US-Zonen-Marke, Malermarke, Jahresbuchstabe und Bossierernr., Zustand B/C

€ 450,-





LOS 39

### KPM Speiseservice mit Blumen- und Insektendekor

88-tlg., KPM Berlin, 2. Hälfte 20. Jh., Porzellan, elfenbeinfarben, Rocaille-Reliefdekor, polychrome Bemalung und Goldstaffage, 12 Speiseteller, Ø 25,5, 12 tiefe Teller, Ø 24,3 cm, 12 Vorspeiseteller, Ø 20 cm, 12 Brotteller, Ø 14,8 cm, 12 kl. Tellerchen, Ø 11,4 cm, 8 Suppentassen und 8 UT, 1 Sauciere, L 23,5 cm, 1 Deckelterrinen, H 19 cm, 2 ovale Schälchen, L 26 cm, 2 ovale Vorlegeplatten, L 31,5 cm und 41 cm, 2 eckige Schüsseln, 1 runde Vorlegeschaalen und 1 Platte, Ø 20 cm - 31,5 cm, Manufakturmarke, Modellnummer, Jahreszahl, Malermarke, Zustand A

€ 600,-



LOS 40

### KPM Kaffee- und Speiseservice mit Blumenmalerei

62-tlg., KPM Berlin, 2. Hälfte 20. Jh., Porzellan, weiß, polychrom bemalt mit jeweils einer Blüte, 6 Kaffeetassen und 6 Untertassen, H 5,5 cm, 6 Kuchenteller, Ø 19,5 cm, 1 Kaffeekanne, H 27 cm, 6 Gebäck-/Brotteller, Ø 14,3 cm, 1 runde Kuchenplatte, Ø 34,5 cm, 6 Suppentassen und 6 UT, 1 Deckelterrinen, Ø 25,5 cm, 1 Sauciere, 1 runde Vorlegeschüssel, Ø 22,5 cm, 1 kleine und 1 große ovale Platte, L 23,5 cm und 41 cm, 12 Speiseteller, Ø 24 cm, 7 Vorspeiseteller, Ø 20,5 cm und 21 cm, Manufakturmarke, roter Reichsapfel, Malermarke und partiell mit Vertriebsstempel 'Hermann Franzen Düsseldorf Königsallee 42', Zustand A

€ 500,-



LOS 41

### KPM Kaffee- und Teeservice Krokus mit Schmucksteindekor

78-tlg., KPM Berlin, 1950er Jahre, Formentwurf von Hubert Griemert 1952, Dekor von Siegrid von Unruh 1953, Porzellan, elfenbeinfarben, glasiert, polychrom bemalt, 17 Kaffeetassen, 6 Teetassen und 21 Untertassen, H 5,5 cm und 8 cm, 24 Kuchenteller, 2 Kaffeekannen, H 23,5 cm, 1 Teekanne, H 12,5 cm, 1 Karaffe, 1 Milchkännchen, 1 Zuckerdose, 4 Kuchen- und Gebäcktablets, Ø 31,5 cm, L 24 cm - 31 cm, alle unterseitig mit Manufakturmarke, zum Teil Malermarke und Jahresbuchstabe, Zustand B

€ 2.300,-





LOS 42

## Hutschenreuther Pahlavi-Vase

Hutschenreuther, 1977, Porzellan, farbig bemalt und gold staffiert, modelliert nach einem altpersischem Silbergefäß aus dem 4. Jh. v. Chr., herausgegeben von Hutschenreuther zum 50. Jahrestag der Pahlavi-Dynastie, Entwurf Hans Achtziger (1918-2003) um 1975, limitierte Auflage, Nr. 103 von 300 Exemplaren, mattvergoldete Handhaben in Form von Wappen-Löwen mit Krummschwert, vollplastische Ausformung der Krone der Kaiserin und des Schah, persische Inschrift und Papyrusblüten, runder Sockel, Höhe ca. 30 cm, Zertifikat und Broschüre anbei, Manufakturmarke, Nummerierung und Bezeichnung, Zustand A

€ 2.000,-



LOS 43

## Herend Speiseservice ,Hagebutte‘

44-tlg., Herend, Ungarn, Mitte/Ende 20. Jh., Porzellan, weiß, farbig bemalt und gold staffiert, 12 Speiseteller, Ø 25,5 cm, 6 Brotteller, Ø 15,5 cm, 6 Vorspeiseteller, Ø 21 cm, 6 Suppenteller, 6 tiefe Teller, 2 runde Vorlegeplatten, 26,5 und 27,5 cm, 1 Sauciere, L 26,5 cm, 2 ovale Vorlegeplatten, davon 1 mit Schleifen-Handhaben, L 36,5 und 40,5 cm, 1 quadratische Vorlegeschüssel, 25,5 x 25,5 cm, 1 Saliere, L 15 cm, 1 Deckelterrinen mit Zitronenknauf, H 21 cm, Manufakturmarke, Malermarken, Modellnummern, Zustand B

€ 500,-



26



LOS 44

## Herend Kaffee-, Mokka- und Teeservice ,Hagebutte‘

68-tlg., Herend, Ungarn, Mitte/Ende 20. Jh., Porzellan, weiß, farbig bemalt und gold staffiert, 12 Kuchenteller, Ø 18,5 cm, 6 Gebäcksteller, Ø 19 cm, 1 Mokka- und 1 Teekanne, H 17,5 cm, 6 Mokka- und 8 Untertassen, 1 Teekanne, H 16 cm,

LOS 45

## Herend Speiseservice ,Apponyi grün‘

74-tlg., Herend, Ungarn, Mitte/Ende 20. Jh., Porzellan, weiß, grün bemalt, gold staffiert, 16 Speiseteller, Ø 25 cm, 16 Vorspeiseteller, Ø 18,5 cm, 2 Vorlegeplatten, L 31 cm und 36,7 cm, 1 Suppenterrine, L 28,5 cm, H 13 cm, 2 Saucieren, L 23 cm, 3 Vorlegeschüsseln, Ø 20 cm, 16 Suppendeckeltassen, 16 Suppenuntertassen, 2 kleine Langhalsvasen, H 13 cm, Manufakturmarke, teilweise Pressnummern und Malermarken, Zustand B

€ 600,-



5 Teetassen und 6 Untertassen, 1 Kaffee- und 1 Mokka- und 1 Teekanne, H 25,8 cm, 6 Kaffee- und 6 Untertassen, 2 Sahnegießer und 1 Milch- und 10,3 cm, 3 Zucker- und 8,5 - 10 cm, 1 ovale Deckel- und 17 cm, H 10 cm, 2 runde Kuchenplatten mit Handhaben, Ø 28 cm und 1 mehrgliedrig geschweifte Platte, 28 x 25 cm, Manufakturmarke, Malermarken, Modellnummern, Zustand B

€ 600,-

27





LOS 46

### Herend Kaffeeservice ,Rothschild‘

26-tlg., Herend, Ungarn, 20. Jh., Porzellan, weiß, polychrom bemalt und gold staffiert, 1 Kanne, H 25,5 cm, 1 Milchkännchen, 1 Zuckerdose mit Deckel, 6 Kaffeetassen und 6 Untertassen, 6 Gebäcksteller, Ø 19 cm, 2 kleine Schälchen, Ø 9 cm, 1 Platte, Ø 28,5 cm, 1 Schale in Blattform, L 18 cm, 1 zweiflammiger Kerzenleuchter, H 22 cm, alle Teile unterseitig mit Manufakturmarke, Malermarke und Modellnummer, Zustand A/B

€ 400,-



LOS 47

### Herend Speiseservice ,Eton‘

100-tlg., Herend, Ungarn, 1940/1941, Porzellan, weiß, monochrom purpur bemalt und gold staffiert, 22 Speiseteller, Ø 25 cm, 18 Suppenteller, Ø 24,5 cm, 17 Vorspeiseteller, Ø 18,5 cm, 15 Suppentassen und 18 Untertassen, H 6,5 cm, 2 Saucieren, H 8 cm, 2 quadratische Schalen, L 25 cm, 2 große ovale Platten, L 40 cm, 1 kleine ovale Platte, L 33,5 cm, 1 Deckelterrine ohne Deckel, H 13 cm, 1 flache Deckelterrine ohne Deckel, H 13 cm, 1 flache Deckelterrine ohne Deckel, Manufakturmarke, Zustand B/C

€ 550,-

LOS 48

### Royal Copenhagen Set ,Flora Danica‘

3-tlg., Royal Copenhagen, Dänemark, Kerzenleuchter Anfang 20. Jh., die beiden übrigen 1980-1984, Porzellan, weiß, farbig bemalt und gold staffiert, Kerzenleuchter Höhe 16,5 cm, Henkelschale, Länge 22 cm, Flaschenkühler, Ø 14 cm, Höhe 12 cm, Manufakturmarke, Malermarken, 2 Teile lateinisch beschriftet, Kerzenleuchter mit Modell-Nr. 12365 Zustand B, Henkel der Schale geklebt

€ 600,-



LOS 49

### Royal Copenhagen große Aufsatzschale ,Musselmalet‘

Royal Copenhagen, Dänemark, Entwurf von Arnold Krog (1856-1931), Ausführung 1889-1922, Porzellan, weiß, monochrom blau bemalt, großer Tafelaufsatz mit Vollspitze-Aufsatzschale, auf dem kugeligen Fuß drei plastische Puttfiguren, die Schale tragend, Höhe 38,5 cm, Manufakturmarke, Modellnummer 1/1012 und Malermarke, Zustand A/B

€ 1.000,-

LOS 50

### Royal Copenhagen großer Kandelaber ,Musselmalet‘

Royal Copenhagen, Dänemark, Entwurf von Arnold Krog (1856-1931), Ausführung 1935, Porzellan, weiß, monochrom blau bemalt, großer Vollspitze-Kandelaber mit 6 Flammen, kugeliger Fuß mit einem Mädchen und zwei Faunen sowie Eidechsen und Schnecken dekoriert, Höhe 56 cm, Manufakturmarke und Malermarke, Zustand A, reinigungsbedürftig

€ 1.000,-







LOS 51

### Royal Copenhagen große Vase ‚Musselmalet‘ mit Schnecken

Royal Copenhagen, Dänemark, Entwurf von A. Krog und S.B. Jacobsen aus dem Jahr 1885, Ausführung 1889-1922, Porzellan, weiß, monochrom blau bemalt und partiell gold staffiert, der bauchige Korpus mit drei plastischen Schnecken, weit auskragender Hals mit Vollspitze-Durchbruch, Höhe 31 cm, Manufakturmarke, Modellnummer 1/1123 und Malermarke, Zustand A, etwas reinigungsbedürftig

€ 400,-



LOS 52

### Royal Copenhagen Paar große Vasen ‚Musselmalet‘

Royal Copenhagen, Dänemark, 1889-1922, Porzellan, weiß, monochrom blau bemalt, der bauchige Korpus mit weit auskragendem Hals mit Vollspitze-Durchbruch, Höhe 37 cm, Manufakturmarke, Modellnummer 1/1166, Malermarke, Zustand A/B

€ 600,-



LOS 53

### Royal Copenhagen Weinkühler ‚Musselmalet‘

Royal Copenhagen, Dänemark, Entwurf von Arnold Krog (1856-1931), Ausführung 1889-1922, Porzellan, weiß, monochrom blau bemalt, die Wandung mit drei Schnecken dekoriert, nach oben hin Vollspitze-Durchbruchrand, Höhe 18,5 cm, Manufakturmarke, Modellnummer 1/1048, Malermarke, Zustand A

€ 400,-



LOS 54

### Royal Copenhagen Jardinière ‚Musselmalet‘

Royal Copenhagen, Dänemark, Entwurf von Arnold Krog (1856-1931), Ausführung 1923-1935, Porzellan, weiß, monochrom blau bemalt, länglich bauchiger Korpus mit seitlichen Maskarons und Vollspitze-Durchbruchrand, Höhe 13,5 cm, Länge 37 cm, Manufakturmarke, Modellnummer 1/1069, Malermarke, Zustand A

€ 400,-



LOS 55

### Royal Copenhagen Großer Übertopf ‚Musselmalet‘

Royal Copenhagen, Dänemark, Entwurf von Arnold Krog (1856-1931), Ausführung 1889-1922, Porzellan, weiß, monochrom blau bemalt, bauchiger Korpus mit seitlichen Maskarons und Vollspitze-Durchbruchrand, Höhe 22,5 cm, Manufakturmarke, Modellnummer 1/1046, Malermarke, Zustand A, reinigungsbedürftig

€ 500,-



LOS 56

### Royal Copenhagen Serviceteile ‚Musselmalet‘

3-tlg., Royal Copenhagen, Dänemark, 1889-1922, Porzellan, weiß, monochrom blau bemalt, kleiner Krug, Höhe 21,5 cm, großer Krug, Höhe 26 cm und große Schüssel, Ø 41 cm, Höhe 12 cm, Manufakturmarke, Modellnummer 499/1, 1/164 und 1/441 sowie Malermarken, 2 Teile mit Schleifstrich, Zustand B

€ 400,-





LOS 57

### Royal Copenhagen Serviceteile ‚Musselmalet‘

15-tlg., Royal Copenhagen, Dänemark, 19. und 20. Jh., Porzellan, weiß, monochrom blau bemalt, Halbspitze, 2 runde Servierteller, 31,5 cm x 28 cm, 1 runde große Servierplatte mit Deckelterrinen, 38,5 cm x 34 cm, Terrine H 25 cm, 1 große Servierplatte mit Abtropfplatte, L 47 cm, 1 große Servierplatte mit Handhaben, L 45 cm, 1 ovale Servierplatte mit ovaler Deckelterrinen, L 41,5 cm, Terrine H 14 cm, 1 große längliche Fischplatte, L 60,5 cm und 1 rechteckige Servierschale mit Abtropfplatte, 30 cm x 19 cm, 3 quadratische Vorlegeschüsseln, 21 x 21 cm und 22 x 22 cm, Manufakturmarke, Modellnummern, Malermarken, 2 Teile mit Schleifstrich, Zustand B, 2 Teile restauriert

€ 700,-



LOS 58

### Royal Copenhagen Teeservice ‚Musselmalet‘

45-tlg., Royal Copenhagen, Dänemark, überwiegend Anfang 20. Jh., Porzellan, weiß, monochrom blau bemalt, gerippt und Halbspitze, 2 Teekannen, H 12,5 cm und 14,5 cm, 1 Stövchen, H 9,3 cm, 2 Konfektfußschalen, H 12 cm, 2 Teedosen, H 7 cm

und 13 cm, 8 Teetassen Halbspitze und 8 UT, 8 Teetassen gerippt und 6 UT, 2 Teebeutelöffel, 1 Brettchen, 9 cm x 15 cm, 1 Kerzenständer, H 7 cm, 1 oval gerippte Schale, L 22 cm, 1 kl. Vase, H 11 cm, 1 rundes Schälchen und 1 Zuckerdose, Manufakturmarke, Modellnummern sowie Malermarken, 3 Teile mit Schleifstrich, Zustand A/B

€ 450,-

LOS 59

### Royal Copenhagen Kaminuhr ‚Musselmalet‘

Royal Copenhagen, Dänemark, 1889-1922, Porzellan, weiß, monochrom blau bemalt, Uhr bekrönt von einem Putto, der ein Stundenglas hält und auf einer durchbrochenen, mit Schnecken verzierten Kuppel sitzt, seitlich jeweils Maskaron, Höhe 29 cm, Breite 18 cm, Manufakturmarke, Modellnummer 1017 und Malermarke, Glas und rückseitige Metallverkleidung absent, Uhr nicht gangbar, ein Aufzugschlüssel vorhanden, reinigungsbedürftig, Zustand B/C

€ 1.000,-







LOS 60

## Royal Copenhagen Kaffee- und Mokkaservice ‚Musselmalet‘

88-tlg., Royal Copenhagen, Dänemark, überwiegend Anfang und Mitte 20. Jh., Porzellan, weiß, monochrom blau bemalt, gerippt, Halb- und Vollspitze, 1 Kaffeekanne, H 29 cm, 1 Milchkönnchen, H 10 cm, 1 Vase, H 13,5 cm, 8 Kaffeetassen und 17 UT gerippt, 7 Kaffeetassen und 8 UT mit Halbspitze, 1 Mokkaanne, H 21,5 cm, 4 Mokkaassen und 4 UT (Modell-Nr. 1037), H 6,5 cm,

3 Mokkaassen und 6 UT (Modell-Nr. 1038), 2 Kaffeetassen und 2 UT (Modell-Nr. 1036), 2 Zuckerdosen, H 10 cm und 12 cm, 1 Zuckerschale Vollspitze, H 6,8 cm, 1 Sahnegießer Vollspitze, H 8,2 cm, 2 Kuchenteller, Ø 17,3 cm, 8 Gebäcksteller, Ø 14,7 cm, 2 Konfektfußschalen, H 5,5 cm und 17 cm, 1 eckige und 1 ovale Kuchenplatte, L 28 cm und 33,5 cm, 1 Kerzenständer, H 23 cm, 3 kleine Vasen, 1 kl. Pillendöschen, Manufakturmarke, Modellnummern, Malermarken, 17 Teile mit Schleifstrich, Zustand B/C

€ 700,-



LOS 61

## Royal Copenhagen Speiseservice ‚Musselmalet‘

106-tlg., Royal Copenhagen, Dänemark, 19./20. Jh., Porzellan, weiß, monochrom blau bemalt, gerippt und Halbspitze, 2 Deckelterrinen, L 23 cm und 32 cm, 1 Sauciere, L 23 cm, 1 runde Deckelterrine Halbspitze, innen und unterseitig mit Beschriftung in Blau, Ø 21,5 cm, 1 runde Schale, Ø 24 cm, H 11 cm, 1 Blumentopf, H 17 cm, Ø 17,5 cm, 2 Krüge, einer mit Deckel, H 20,5 cm und 22,5 cm, 1 kleine runde Schale, Ø 15,5 cm, 9 Messerbänkchen mit Löwenköpfen,

L 9,3 cm und 13 Messerbänkchen, L 8 cm, 20 Teller, Halbspitze (Modell 572), 7 tiefe Teller (Modell 168), 8 tiefe Teller, Halbspitze (Modell 566), 11 Speiseteller, Ø 25,5 cm, 3 Teller, Modell 183, Ø 24,5 cm, 4 Vorspeiseteller, Ø 21 cm, 8 Brotteller, Ø 15,5 cm, 2 Saucieren mit Henkel, 1 kl. Soßenlöffel, 1 Cremetöpfchen, 1 Schälchen o. Deckel, 2 kl. bauchige Vasen, 2 Salzstreuer, 1 Zahnstocherhalter, 2 rechteckige Vorlegeplatten, 23,5 cm x 16,5 cm, 2 Schalen, Ø 23,8 cm, Manufakturmarke, Modellnummern sowie Malermarken, einige Teile mit Schleifstrichen, Zustand A-C

€ 1.100,-



LOS 62

## Royal Copenhagen Vorspeise- und Dessertservice ‚Musselmalet‘

64-tlg., Royal Copenhagen, Dänemark, 19./20. Jh., Porzellan, weiß, monochrom blau bemalt, gerippt, Halb- und Vollspitze, 6 Suppendeckeltassen und 6 UT, 1 dreipassige Konfekt- oder Vorspeisenschale, 32 cm x 32 cm, 8 Vorspeise-/Dessertteller, Ø 19,5 cm, 6 Vorspeiseteller mit Vollspitzerand, Ø 19,2 cm, 1 Butterdeckeldose, 1 Suppenterrine, H 14,5 cm, 1 Öl- und 1 Vinaigrettegießer, H 13,5 cm, 3 vers. Kannen, H 14,5 cm - 15,5 cm, 1 Marmeladentopf, H 14,5 cm, 6 4-passige Schälchen, je 17 cm x 12 cm, 4 tiefe Tellerchen, Ø 14,5 cm, 2 Kerzenständer mit Tropfschalen, H 11 cm, 1 Korb mit Durchbruchrand, Ø 18,5 cm, 2 runde Schüsseln, Ø 19 cm und 22 cm, 8 Eisbecher, H 8,5 cm, 1 rundes Schälchen, Ø 11 cm, 2 kl. Vasen, H 9 cm und 11 cm, 1 Salzstreuer, 1 kl. Blattschale, L 10 cm und 1 Zahnstocherbehälter, Manufakturmarke, Modellnummern sowie Malermarken, 11 Teile mit Schleifstrich, Zustand A/B

€ 600,-

LOS 63

## Royal Copenhagen Porzellan ‚Musselmalet‘

14-tlg., Royal Copenhagen, Dänemark, 19./20. Jh., Porzellan, weiß, monochrom blau bemalt, gerippt, Halb- und Vollspitze, 1 Tintenfassschreibset, 22 cm x 15 cm, 1 Löschwiese, L 13,5 cm, 2 Aschenbecher, Ø 11,5 cm, 3 Münz-Wandtellerchen mit Silbermünzen, Ø 9 cm, 1 Pfeife und 1 Pfeifhalter, 1 mehrpassige Anbietschale Schale, 19 cm x 20 cm, 2 Öllampen mit Glasschirm, davon eine mit zylindrischem Übergefäß und seitlichen Handhaben in Form von Maskarons von Arnold Krog für Royal Copenhagen, H 32 cm und 59 cm, 1 elektrifizierte Lampe mit Glasschirm, H 48 cm, Manufakturmarke, Modellnummern sowie Malermarken, Pfeife mit 2 Schleifstrichen, Zustand A/B

€ 550,-







LOS 64

### Royal Copenhagen Schalen und Teller ‚Musselmalet‘

8-tlg., Royal Copenhagen, Dänemark, 19./20. Jh., Porzellan, weiß, monochrom blau bemalt, 4 mehrpassig geschweifte Teller mit Vollspitze-Rand, Ø 25 cm, 1 mehrpassig geschweifter Korb mit Durchbruchrand, Ø 23 cm, 2 ovale Körbe mit Durchbruchrand, davon einer mit seitlichen Henkeln, L 27 cm und 29,5 cm, 1 Teller mit Durchbruchrand, Ø 25,5 cm, Manufakturmarke, Modellnummern sowie Malermarken, Zustand A

€ 500,-



LOS 65

### Royal Copenhagen Kaffee- und Speiseservice ‚Musselmalet‘

65-tlg., Royal Copenhagen, Dänemark, 2. Hälfte 20. Jh., Porzellan, weiß, monochrom blau bemalt, Halbspitze, 4 Kaffeetassen und 7 UT, 1 Milchkönnchen, H 8 cm, 1 Zuckerdose, H 8,5 cm, 7 Kuchenteller, Ø 19,5 cm, 1 Kuchenplatte mit Vollspitzerand, Ø 25 cm, 8 Suppentassen

und 8 UT, H 10,5 m, 1 Pfeffer- und 1 Salzstreuer, 4 Eierbecher, 1 Butterdose, 1 Deckelterrinen mit Handhaben auf ovaler Platte, L Platte 33,5 cm, 1 runde Vorlegeplatte mit Handhaben, L 31 cm, 1 kl. Deckelterrinen, L 25,7 cm, 1 Sauciere, 1 Fußschale, 1 Schüssel, Ø 21,5 cm, 8 Vorspeiseteller, Ø 22 cm und 8 Speiseteller, Ø 26 cm, Manufakturmarke, Malermarke, Modellnummern, Zustand A/B

€ 700,-



LOS 66

### Max Laeuger (1864-1952) Vase mit Olivenbäumchen

Majolika, schwarz und grün glasiert, Schlickerauftrag in Braun und Dunkelgrün, Höhe 22 cm, unterseitig mit Werkstattmarke MLK und gesetzl. geschzt. geprägt sowie 75 H geritzt, Zustand B, kleinere Altersspuren

€ 450,-



LOS 67

### Sammlung Jugendstilvasen

7-tlg., um 1900, farbiges Glas, mundgeblasen, partiell Metallmontierungen, 2 metallic-grüne Vasen mit Goldrankendekor und Weißstaffage, H 16 und 41 cm, eine Sellin JR bezeichnet, 1 orange-blaue Vase mit Eisenmontierung, H 27 cm, 1 grüne Vase mit blau-weißer Fadenaufschmelzungen, H 22 cm, 1 schwarz-grün-violett changierende Vase mit weiß-schwarzen Fadenaufschmelzungen, H 13,5, 1 irrisierend gelb-grüne Vase, H 25 cm und 1 grüne Vase mit floraler Metallmontierung am Rand, H 16 cm, Metallmontierungen partiell mit Rostspuren, partiell Bereibungen und leichte Verschmutzungen

€ 400,-



LOS 68

### Daum Frères Nancy Vase mit Landschaftsmotiv ‚paysage mauve‘

Daum Frères Nancy, Frankreich, Anfang 20. Jh., gerade Form über ovalem Stand, Überfangglas, farblos und milchweiß, leicht rosa, geätzter, mit Schwarzlot gehöhter und polychrom emaillierter Dekor mit Baumlandschaft in der Morgenröte, Höhe 17 cm, unterseitig signiert Daum, Nancy, Lothringer Kreuz, FG, winziger Chip

€ 750,-





LOS 69

### Daum Frères Nancy Martelé Vase

Daum Frères, Nancy, um 1910, Kamee-Vase aus Martelé-Glas mit Radschliff, Überfangglas mit Kornblumen, Blättern und Stängeln vor einem opalisierenden rosa und grünen Hintergrund im Hammerschlagdekor, Höhe 30 cm, unterseitig ritzsigniert Daum Nancy und Lothringer Kreuz, partiell minimale Kratzer und Bereibungen

€ 1.500,-



LOS 72

### Saint Louis Karaffe ,Thistle Gold‘ und Weingläser ,Callot Gold‘

10-tlg., Saint Louis, Frankreich, 1 Weinkaraffe mit Henkel und Stopfen, Dekor 'Thistle Gold', Höhe 32 cm, farbloses Kristallglas, Wandung dekoriert mit feinem Schliffdekor und Vergoldung, 9 Weingläser, Dekor 'Callot Gold', farbloses Kristallglas, im changierenden Blau- und Grüntönen überfangen, Wandungen dekoriert mit verschiedenen feinen Schliffdekoren und Vergoldung, Höhe 21-22 cm, unterseitig jeweils Ätzmärke, drei Teilezusätzlich mit Manufakturaufkleber

€ 700,-



LOS 70

### Saint Louis Sektflöten ,Thistle Gold‘

6-tlg., Saint Louis, Frankreich, farbloses Kristallglas mit farbigem Überfang in Rot, Wandung dekoriert mit feinem Schliffdekor und Vergoldung, Höhe 19 cm jeweils unterseitig Ätzmärke

€ 600,-



LOS 71

### Saint Louis Sektflöten ,Thistle Gold‘

4-tlg., Saint Louis, Frankreich, 2 Gläser farbloses Kristallglas, ein Glas mit violetter und ein Glas mit rotem Überfang, Wandung jeweils dekoriert mit feinem Schliffdekor und Vergoldung, Höhe 19 cm, drei Gläser unterseitig mit Ätzmärke

€ 450,-



LOS 73

### Venini Flaschenvase ,Bolle‘ Model 502.1 von Tapio Wirkkala

Tapio Wirkkala (1915 Hanko/Finnland - 1985 Helsinki), Venini, Italien, 1980/90er Jahre, Glas, orange und rauchfarben, mundgeblasen (Incalmo), H 20,5 cm, Ø 19 cm, unterseitig monogrammiert sowie 'Venini Italia' bezeichnet, Herstelleretikett, leichte Verunreinigungen im Innenraum

€ 700,-





LOS 74

## Barocke Silber- Branntweinschale

Niederlande, Groningen/Friesland, 1664, Silber, geprüft, Meisterzeichen Lilie im Oval, gegossen, getrieben, auf ovalem, 8-fach gebuckelten Fuß die entsprechend gestaltete Schale, seitlich gegossene S-Henkel, partiell Punktstichgravuren, eine Seite frontal mit Wappengravur, Höhe 10 cm, Breite 22 cm, Gewicht ca. 226 g, altersgemäßer Zustand, Expertise von 1991 anbei

€ 400,-



LOS 75

## Paar Silber-Sahnegießer George II und III

2-tlg., England, London, der größere Gießer John King, 1772, unterseitig mit Monogrammgravur, der kleinere Gießer Samuel Meriton, 1759, 925 Silber, punziert, jeweils Feingehalt, Stadtmarke, Jahresbuchstabe und Meistermarke, Höhe 9 cm und 9,5 cm, Länge 12,5 cm und 15 cm, Gesamtgewicht ca. 272 g, Zertifikat von 2001 anbei, partiell kleinere Gebrauchsspuren

€ 400,-

LOS 76

## Silber-Henkelkorb George II

John Jacob, England, London, 1738, 925 Silber, punziert, Feingehalt, Stadtmarke, Jahresbuchstabe, Meistermarke, seltener früher Brot- oder Obstkorb, oder später auch oft als Gebäckkorb bezeichnet, in ovaler Form auf einem Galeriefuß, der Korpus mit Gittermuster aus Kreuzen und Rocailles, der Rand mit gegossener Rocaillebordüre, mittig im Spiegel handgraviertes Wappen mit Kreuz-, Hand-, Vogel- und Flammenmotiv, der bewegliche Henkel ebenfalls mit dem gleichen Wappen graviert, Höhe mit Henkel 22 cm, Länge 31 cm, Gewicht ca. 1.590,5 g, partiell minimale Altersspuren. John Jacob ist ein erstmals 1731 unter seinem hugenotischen Namen Jean Jacob genannter Silberschmied, der Silberwaren von höchster Qualität fertigte.

€ 2.200,-







LOS 77

### Silbertablett mit Füßchen George III

Robert Rutland, England, London, 1819, 925 Silber, punziert, Feingehalt, Stadtmarke, Jahresbuchstabe und Meistermarke, mehrpassig geschweiftes Tablett mit Perlrand auf 4 Tatzentfüßen, Ø 35,5 cm, Höhe 4 cm, Gewicht ca. 1.279 g

€ 950,-



LOS 78

### Biedermeier Silber- Zuckerdose mit Erdbeerknäuf

Um 1830, 13 Lot Silber, punziert, innen vergoldet, Feingehalt und nicht identifizierte Punze, rechteckiger Korpus mit geschweifter Wandung, auf 4 in Astform gearbeiteten Füßen mit Ahornblattdekor, Druckverschluss, gewölbter Deckel mit Erdbeer-Knaufl, Höhe 13,2 cm, Breite 13 cm, Gewicht ca. 267 g

€ 400,-



LOS 80

### Silberkanne und Milchgießer

2-tlg., Belgien, 1831-1869, mind. 800 Silber, punziert, Feingehaltspunze, zwei unbekannte Punzen: H mit Blume und geometrische Form über L, Deckel der Kanne innen mit amtl. Garantiezeichen, jeweils bauchige Form, gebuckelt, auf 4 Volutenfüßen, Stand verziert mit Muschelrocaillen, die Kanne mit blüten- und rocaillerverziertem Schnabelaussguss, Deckelknaufl in Eichel- oder Eiform, Holzhenkel, kleiner Krug mit weit auskragender Ausgusslippe, Höhe 15 cm und 27,5 cm, Gesamtgewicht ca. 1.154,5 g, Henkel mit Klebestelle, Fuß des Krugs leicht verzogen

€ 800,-



LOS 81

### Silber-Tabatiere mit Seefahrer- und Jagdmotiv

Niederlande, 1884, 833 Silber, getrieben und graviert, punziert, Feingehaltsmarke, Jahresbuchstabe, Minervakopffmarke und Buchstabe P, sowie schwer leserliche Meistermarke, länglich geformte Dose mit gerundeten Seiten auf 4 Kugelfüßen, beidseits Rocaillen-Kartuschen mit figürliche Szenen, Klappdeckel, innen mit Samt ausgekleidet, Länge 15,5 cm, Gewicht ca. 217,3 g, Henkel lose, Samteinlage lose

€ 400,-



LOS 79

### Silber-Kaffeekanne mit Beingriff

Garrard & Co. Ltd., England, London, 1848, 925 Silber, punziert, Feingehalt, Stadtpunze, Jahresbuchstabe, Queen Victoria Marke, Markenpunze, birnenförmiger Korpus mit Erdbeer-Deckelknaufl und Beinhenkel, Höhe 26 cm, Gewicht ca. 869 g, partiell gedellt, Deckel schließt nicht mehr ganz

€ 650,-

LOS 82

### Historismus-Silberkanne

M. H. Wilkens & Söhne, Bremen, um 1890, 800 Silber, punziert, Manufakturmarke, Feingehalt, Halbmond und Krone, Modellnummer und Vertriebspunze Strube & Sohn (Leipziger Gold- und Silberwarenhandlung), rocaillerverzierte Kanne mit Akanthuslaubdekor im Stil des Rokoko, Ebenholzhenkel, Höhe 24,5 cm, Gewicht ca. 751,8 g, partiell leichte Gebrauchsspuren

€ 450,-







LOS 83

### Silbertablett mit Rocaille-, Putti und Blumenbouquetdekor

Deutschland, Ende 19./Anfang 20. Jh., 800 Silber, punziert, Feingehalt, Halbmond und Krone, unbekannte Herstellerpunze, Länge 42 cm, Gewicht ca. 985 g, Rand an einer Stelle gebrochen, partiell Polierspuren

€ 700,-



LOS 85

### Silberservice ‚Dresdner Barock‘

4-tlg., Milchkännchen Bruckmann & Söhne, Heilbronn, alle übrigen Teile ohne Manufakturmarke, um 1920, Kaffeekanne 800 Silber, punziert, die übrigen Teile 925 Silber, punziert, Feingehalt, Halbmond und Krone, 2 Teile mit Modellnr., 3 Teile Juwelierspunzen C. Tewes, Dortmund und W. Lameyer,

Hannover, bauchige Form mit konkav eingezogenem Hals, die Wandungen mit stark geschweiften Zügen, abgesetzte Standfüße, Ohrmuschelhenkel mit Bakkelitscheiben, Blütenknäufe, 3 Teile mit Monogrammdekor JM, Kaffeekanne, Höhe 24,5 cm, Teekanne, Höhe 19 cm, Milchkännchen, Höhe 15 cm, Zuckerdose, Höhe 10,5 cm, Gesamtgewicht ca. 1.983 g, 1 Bakkelitscheibe absent

€ 1.400,-



LOS 84

### Umfangreiches Silberbesteck für 12 Personen

152-tlg., Koch und Bergfeld, Bremen, um 1890, 800 Silber, punziert, Halbmond und Krone, Manufakturpunze und Vertriebspunze W. Stuttgen, Düsseldorf, Griffe mit Rocailledekorationen und Monogramm MK, partiell vergoldet, 12 Speisemesser, 12 Speisegabeln, 12 Speiselöffel, 12 Vorspeisemesser, 12 Vorspeisegabeln, 12 Vorspeiselöffel, 12 Kaffeelöffel, 18 Mokkalöffel, 14 Dessert- oder Obstmesser, 12 Dessert- oder Obstmesser, 1 Spargelheber, 2 Spargelsaucenlöffel, 1 Suppenkelle, 2-tlg. Tranchierbesteck, 2 Kuchenheber, 4 Vorlegegabeln, 4 Vorlegelöffel, 2 Saucenlöffel, 2-tlg. Salatbesteck und 2-tlg. Käsebesteck, Gesamtgewicht (ohne Messer, aber mit Dessertmesser) ca. 5.867,5 g

€ 4.600,-



LOS 86

### Silber-Brotkorb

Marsh & Hoffman, USA, New York, 1880-1896, 925 Silber, punziert, Feingehalt, Manufakturmarke und Nummerierung 105, ovale, godronierte Form mit gewelltem Rand, seitlich geriffelte Handhaben und auf 4 geriffelten Kugelfüßen, Höhe 8,5 cm, Länge 30,5 cm, Gewicht ca. 528

€ 500,-



LOS 87

### Art déco Silberservice

4-tlg., Bremer Silberwarenfabrik (BSF), 800 Silber, punziert, Feingehalt, Halbmond und Krone, Manufakturmarke und Modellnummern, konische Gefäßformen, die Wandungen mit linearem und die Bordüre mit geometrischem Dekor, J-förmige Henkel mit Perlmuttscheiben, 1 Mokka- und 1 Kaffeekanne, Höhe 14,8 und 16,3 cm, 1 Milchkännchen, Höhe 8 cm und Zuckerdose, Höhe 10 cm, Gesamtgewicht ca. 1.087 g, partiell am Rand gedellt

€ 700,-







LOS 88

### Art déco Silberservice

4-tlg., Koch und Bergfeld, Bremen, 800 Silber, punziert, Feingehalt, Halbmond und Krone, Modellnummern sowie Juweliersmarke Clemens Dahmen (Hofjuwelier in Köln), bauchiger Gefäßkörper mit konkav eingezogenem Hals, gerade Faltenzüge, J-förmiger Henkel, partiell innen vergoldet, Kaffeekanne, Höhe 22 cm, Teekanne, Höhe 15,5 cm, Milchkännchen, Höhe 11 cm und Zuckerdeckeldose, Höhe 8,5 cm, Gesamtgewicht ca. 1.446 g, partiell kleine Dellen

€ 1.000,-



LOS 90

### Silber-Gebäck-Henkelkorb

Koch und Bergfeld, Bremen, um 1900, 800 Silber, punziert, Feingehalt, Halbmond und Krone, Manufakturmarke, Juweliersmarke Clemens Dahmen, Köln, die Wandung mit Hammerschlagdekor, Randverzierung und Henkel in gedrehter Optik, Monogrammdekor CHW, Höhe mit Henkel 16,5 cm, Länge 27,5 cm, Gewicht ca. 528 g

€ 400,-



LOS 91

### Große Silber-Zuckerdose

E. L. Vietor, Darmstadt, um 1900, 800 Silber, punziert, innen vergoldet, Feingehalt, Halbmond und Krone, Manufakturmarke und Handarbeit, ovale, godronierte Form auf vier Tatzenfüßen mit Rocailledekor, Höhe 13 cm, Länge 21 cm, Gewicht ca. 640 g

€ 500,-

LOS 89

### Marcus & Co Set Silber-Kerzenleuchter

4-tlg., Marcus & Co, New York, um 1900, 925 Silber, punziert, jeweils 1-flammiger Standleuchter mit kanneliertem, konischen Säulenschaft nach unten hin verjüngend auf mehrgliedrig geschweiftem Fuß, abgesetzte Tülle mit aufgesetzter mehrgliedrig geschweiften Tropfschale, Manufakturmarke, Feingehalt und Modellnummer 01090, Höhe 25 cm - 25,5 cm, Gesamtgewicht (gefüllt) ca. 2.114 g, kleinere Gebrauchsspuren, 2 Leuchter etwas schief, bei 2 Leuchtern Tropfschale nicht abnehmbar

€ 850,-



LOS 92

### Silberkorb mit Perlfriesrand

Fa. van Kempen & Zonen, J.M. Voorschoten, Niederlande, 1909, 833 Silber, punziert, Feingehalt, Jahresbuchstabe, Meistermarke und Minervakopf (Den Haag), Länge 26 cm, Höhe 10 cm, Gewicht ca. 552,7 g, kleinere Altersspuren

€ 400,-



LOS 93

### Großer Silberkorb

Gottlieb Kurz, Schwäbisch Gmünd, um 1910, 800 Silber, punziert, Feingehalt, Halbmond und Krone, Manufakturmarke, ovale Form mit geraden Zügen und seitlichen Voluten-Handhaben, der Rand mehrgliedrig geschweifert, der Fuß mit Perlfriesdekor, die Wadungen mit Hammerschlagdekor, Höhe 13 cm, Länge 44 cm, Gewicht ca. 1.108 g, Hammerschlagdekor teilweise auspoliert

€ 900,-





LOS 94

### Jugendstil Silber-Jardinière

Um 1910, 800 Silber, punziert, Importpunze Österreich 1902-1922, Meisterpunze A.P., ovale Gefäßform auf 4 in Voluten endenden Füßen, 4 geschwungene Ohrenmuschel-Henkel, die Wandungen verziert mit geschwungenen Bändern, Efeublättern und Blütenapplikationen, der Rand geschwungen durchbrochen gearbeitet, mit Messingeinlage, 21,5 x 39 cm x 27,5 cm, Gewicht ohne Messingeinlage ca. 1.364 g, leichte Alters- und Gebrauchsspuren, Standfüße etwas verzogen

€ 950,-



LOS 96

### Silberservice mit Blumendekor

4-tlg., Wilkens, Anfang 20. Jh., 800 Silber, punziert, Manufakturmarke, Feingehalt, Halbmond und Krone, Modellnummern, Juweliersmarke Fa. Krischer Nachfahren, 1 Kaffeekanne, Höhe 21 cm, 1 Teekanne, Höhe 17 cm, 1 Milchgießer, Höhe 11,5 cm und 1 Zuckerschale, die godronierten Wandungen mit Blumendekor, Henkel der Kannen jeweils mit 2 Perlmutterplatten, H 8,5 cm, Gesamtgewicht ca. 1.664,4 g

€ 1.400,-



LOS 95

### Paar 3-flammige Silberleuchter

USA, um 1930-1940, 925 Silber, punziert, Feingehalt und bezeichnet 'reinforced with cement', auf rundem, getreppten Stand umlaufender Palmettenfries, partiell eingezogener, getreppter Schaft, 2 gerippte s-förmige Bogen-Arme, abnehmbarer Tüllenaufsatz, Höhe 39 cm, Gesamtgewicht (gefüllt) ca. 2.936 g, ein Leuchter gedellt und schief

€ 1.300,-

LOS 97

### Silber-Kaffee- und Teekanne

2-tlg., 925 Silber, punziert, Teekanne, Chester, Barker Brothers Silver Ltd., 1916 und Kaffeekanne, London, unbekannter Meister, 1918, beide mit ebonisierten Henkeln und einem Knauf, Höhe 14,7 cm und 21 cm, beide mit Feingehalt, Meisterpunze, Stadtpunze und Jahresbuchstaben, Gesamtgewicht ca. 969 g

€ 800,-







LOS 100

### Paar Silber-Girandolen im klassizistischen Stil

2-tlg., Italien, 1944-1968, 800 Silber, punziert, Feingehalt, Nummerierung und Buchstaben AP oder AB, jeweils 5-flammig, kannelierter Schaft auf rundem Stand, Palmetten- und Rocailledekor, verschraubte Tüllen, Höhe 43 cm, Gesamtgewicht ca. 3.040 g, partiell Tüllen minimal verbogen

€ 2.100,-

LOS 98

### Silber-Kaffee- und Teeservice

5-tlg., Bruckmann und Söhne, Heilbronn, 1. Hälfte 20. Jh., 800 Silber, punziert, Manufakturmarke, Feingehalt, Halbmond und Krone, Modellnr. und Juweliersmarke Schneider, kannelierte Form mit rechteckigen Henkeln, Dekorries mit Blüten und Trauben, 1 Kaffeekanne, H 18 cm, 1 Teekanne, H 14,5 cm, 1 Zuckerdose mit Deckel und Henkel, 1 Milchkännchen und 1 Tablett, L 51 cm, Gewicht ca. 2.600 g, Tablett partiell leicht gedellt, 3 von 4 Perlmuttereinlagen absent

€ 1.600,-



LOS 99

### Silber Deckeldose mit Monogramm

Deutschland, Gebrüder Weyersberg, Düsseldorf, 20. Jh., 925 Silber punziert, Feingehalt, Halbmond und Krone, Juweliersmarke, Modellnummer, Manufakturmarke, Handarbeit bezeichnet, bauchige Deckeldose mit eingraviertem Monogramm GH, auf vier Löwentatzen, Höhe 13,5 cm, Breite 18 cm, Gewicht ca. 884 g, partiell berieben, minimal bestoßen

€ 650,-







LOS 101

### Christian F. Heise und Johannes Siggaard Silberbesteck

107-tlg., 1929-1963, 826/830 und 925 Silber, punziert, Manufakturmarke und Stadtmarke, zum Teil Firmenmarke Hansen und Andersen, Kopenhagen, 1937-1947, partiell verso monogrammiert, 12 Speisegabeln, 12 Speisemesser, 5 Speiselöffel, 12 Vorspeiselöffel, 12 Kuchengabeln, 11 Kaffeelöffel, 2 Tranchiermesser, 1 Obstsalatlöffel mit Erdbeerdekor, 4 Sahnelöffel, 2 Kuchenheber, 2 Fischvorlegebesteckteile, 9 Vorlegelöffel, 4 Suppenkellen, 1 Flaschenöffner, 4 kleine (Fisch-)Gabeln, 2 kleine Löffel, dazu 12 Fischmesser von Johan Axel Prip, Kopenhagen, nach 1930, Gesamtgewicht (ohne Messer und Flaschenöffner) ca. 3.792,6 g

€ 2.400,-



LOS 102

### Kronen Silber Platzteller mit geripptem Randdekor

6-tlg., Kronen, Dänemark, 2. Hälfte 20. Jh., 830 Silber, punziert, Manufakturzeichen, Feingehalt, Ø 28 cm, Gesamtgewicht ca. 2.858,2 g, mit Polier- und Gebrauchsspuren

€ 2.300,-



LOS 103

### Georg Jensen Silberbesteck ‚Cactus Design No. 30‘

29-tlg., Georg Jensen, Dänemark, 20. Jh., 925 Silber, alle Teile mit Manufakturmarke (Ovalmarke Georg Jensen ab 1945) und ‚Sterling Denmark‘, 12 Kaffeelöffel, 12 Dessertgabeln, 1 Tortenheber, 2 Fleischgabeln, 1 Gemüselöffel, 1 Salzlöffel, Gesamtgewicht ca. 838,8 g mit starken Polier- und Gebrauchsspuren, eine Gabel leicht verbogen

€ 850,-



LOS 104

### Georg Jensen Silber-Tafelaufsatz ‚Grape‘

Modell-Nr. 263, Georg Jensen, Kopenhagen, Entwurf von 1918, Ausführung 1915-1927, 925 Silber, punziert, Manufakturmarke, Modell-Nr. und Feingehalt, Höhe 18,7 cm, Ø 18 cm, Gewicht ca. 529 g, partiell Polier- und feine Kratzspuren

€ 1.700,-





LOS 105

### Robbe & Berking Silber-Menü-garnitur ‚Alt Kopenhagen‘ und Mahagoni-Besteckkasten

57-tlg., Robbe & Berking, Deutschland, 20. Jh., 800 Silber, punziert, Manufakturmarke, Feingehalt, Halbmond und Krone, 8 Menüöffel, 8 Menügabeln, 8 Menümesser, 8 Kaffeelöffel, 8 Kuchengabeln, 2 Gemüselöffel, 3 Salatlöffel groß, 3 Salatgabeln groß, 1 Suppenschöpfer, 1 Fleischgabel groß, 1 Fleischgabel klein, 1 Tortenheber, 1 Gebäckheber, 1 Tassenlöffel, 1 Zuckerlöffel, 1 Butter- und Käsemesser, dazu 1 Saucenlöffel Dekor ‚Alt Kopenhagen‘, versilbert, Gesamtgewicht (ohne Messer) ca. 2.585 g, mit leichten Polier- und Gebrauchsspuren, Besteckkasten mit Gebrauchsspuren, ohne Einlagen

€ 2.200,-



LOS 106

### Christofle Silberbesteck ‚Aria‘ für 6 Personen

36-tlg., Christofle, Paris, 20./21. Jh., 925 Silber, punziert, Manufakturmarke, Feingehalt, 6 Menüöffel, 6 Menümesser, 6 Menügabeln, 6 Kaffeelöffel, 6 Dessertlöffel, 6 Cremesuppenlöffel, Gesamtgewicht (ohne Messer) ca. 1.800 g mit minimalen Polier- und Gebrauchsspuren, alle Teile jeweils mit Original Besteckschutzhüllen- und Kartons

€ 1.700,-



LOS 107

### Muschelschnitzerei mit mythologischer Szene

Italien, Ende 19. Jh./Anfang 20. Jh., große Porzellanschnecke mit feiner Reliefschnitzerei, auf Metallfuß, die Szene der römischen Mythologie stellt den Raub der Proserpina dar, gekennzeichnet auch durch die Innschrift ‚Plutone rapisce Proserpina‘, mit Fuß 30 x 18 x 15,5 cm unterseitig durch ein rundes Loch mit Leuchtmittel elektrifizierbar, oberseitig kleine Absplitterung

€ 400,-







LOS 108

### Barocker Tabernakel-Sekretär

18. Jh., Weichholz, furniert mit Nussbaum und Nusswurzelmaser, geschwungenes Kommodenunterteil mit drei Schüben, Tabernakelaufsatz mit verschließbarem Schreibfach mit vier Schubladen, partiell mit Papier ausgekleidet, Lederschreibfläche, darüber 10-schübiger zurückgesetzter Aufbau, zentrale Tür mit Intarsie einer Frau mit Blumenkorb und Rocailleverzierungen, innen 3 Fächer mit Papier ausgekleidet, bekrönendes, gestuftes Gesims, vorne gedrückte Kugelfüße, Messingbeschläge, 198,5 x 132 x 80 cm Zustand B/C, Oberteil nachträglich ergänzt, restauriert, Tür verzogen, partiell Trockenrisse, Lederauskleidung neueren Datums, Messingbeschläge erneuert

€ 1.400,-



LOS 109

### Barocker Schrägklappensekretär

18. Jh., Nussbaum Massivholz, teils Nussbaum und Nussbaumwurzelmaser auf Weichholz furniert, partiell Bandintarsien,, vierschübiger gebauchter Unterteil, Sockel mit geschweiften Ausschnitten, Schreibfach mit 6 kleinen Schubladen partiell mit Leder ausgekleidet, abschließbares zweischübiges Schreibfach, Schubladen mit grob gewebter Jute ausgekleidet, originale Messingbeschläge, 5 Schlüssel vorhanden, 102 cm x 99 cm x 55 cm Zustand C, starke Alters- und Gebrauchsspuren, partiell Furnierschäden und -abplatzer

€ 650,-



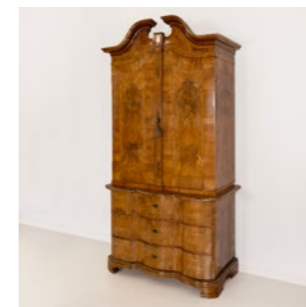


LOS 110

### Großer Barockschrank

Deutschland, Mainz, Mitte 18. Jh., Eiche auf Tanne furniert, zweitüriger Korpus, Füllungen mit geometrischen Mustern parkettiert und mit Pflaumenholz gerahmt, Schlagleiste in Säulenoptik, mittig geteilter Innenraum mit jeweils 5 Fächern, kräftig aufschwingender Segmentgiebel bekrönt von geschnitzten Barockornamenten, gewölbtes Fußgesims, gedrückte Kugelfüße, originale Messingbeschläge und originales Schloss, nachträglich eingebaute Beleuchtung, Stecker absent, Originalschlüssel vorhanden, 225 x 230 x 90 cm, Zustand A, wenig Alters- und Gebrauchsspuren, restauriert, Fotoexpertise aus dem Jahr 1979 anbei

€ 2.500,-



LOS 111

### Barocker Aufsatzschrank

Dresden, um 1750, 3-schubiges Kommodenunterteil, zurückgesetzter, zweitüriger Aufsatz mit markanter Schlagleiste und 3 samt ausgekleideten Besteckschubladen sowie 4 textilausgekleideten Regalfächern, Nadelholz, massiv, furniert mit Nussbaum, -wurzelmaser, 220 cm x 114 cm x 55 cm, Rückwand gerissen, Innenbeleuchtung jüngeren Datums, starke Alters- und Gebrauchsspuren, restauriert, 2 Schlüssel vorhanden

€ 900,-





LOS 112

### Barocker Konsol-Spieltisch

wohl Deutschland, um 1800, Nussbaum, furniert,  
Innenbereich mit schwarzer Ledereinlage, als Konsoltisch  
75,5 cm x 85,5 cm x 42,5 cm, ausgeklappt zum Spieltisch  
75,5 cm x 85,5 cm x 84,5 cm, Zustand B, leichte Alters- und  
Gebrauchsspuren

€ 400,-



LOS 113

### Empire-Spiegel mit Bekrönung und Messingleuchtern

England, Anfang 19. Jh., Holzkorpus, partiell furniert und  
stuckiert und in Gold gefasst, 117 cm x 62 cm x 7 cm,  
Zustand B, Altersspuren, an einer Stelle alter Holzwurmfraß

€ 400,-



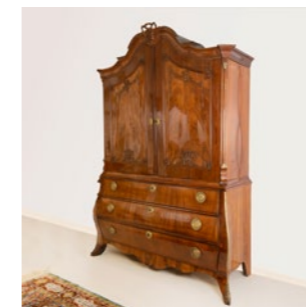


LOS 114

### Somno Trommeltisch

Deutschland, 19. Jh., Kirschfurnier auf Nadelholz, Platte schwarz lackiert, 81 x 47 x 47 cm, Zustand C, Platte gebrochen, kleine Lackabsplitterungen und Bestoßungen, Innenraum grün überlackiert

€ 400,-



LOS 115

### Historismus-Aufsatzkommode im niederländischen Barockstil

Ende 19. Jh., dreischübiger, gebauchter Unterbau mit wellenförmiger Front, zweitüriger Aufbau, Türen und Gesims nach oben hin geschweift mit zurückgesetzten Füllungen, oberer Ansatz und Türen mit geschnitzten Ornamenten verziert, beidseitiger Säulenabschluss, Aufsatz ausgebaut mit 3 Schubladen und 5 textilbezogenen Regalfächern, goldfarbene Metallbeschläge, 230 x 160 x 60 cm 4 Schlüssel vorhanden, Zustand B/C, restauriert, Schlösser erneuert, Ornamente an den Schlüsselöchern unfachmännisch ausgeschnitten, kleine Furnierschäden

€ 800,-





LOS 116

### Damen-Sekretär ‚Bonheur du jour‘ im Rokoko-Stil

19. Jh., Massivholz, partiell mit Mahagoni- und Nußbaumfurnier, Messingbeschläge, mit zwei großen verschließbaren und vier kleinen Schüben, 99 x 99,5 x 58 cm, Zustand B, Schreibplatte stark restauriert

€ 400,-



LOS 117

### Regency Armlehnenstühle mit Löwenkopfgriffen

6-tlg., 19. Jh., Buche, lackiert, stuckierte Ornamente und Löwenkopfgriffe, polychrom bemalt, partiell gold staffiert, Polsterung mit Textilüberzug, jeweils 91 cm x 54 cm x 51 cm, Sitzhöhe 45 cm, Zustand B, restauriert, Bezüge erneuert, mit Alters- und Gebrauchsspuren

€ 900,-



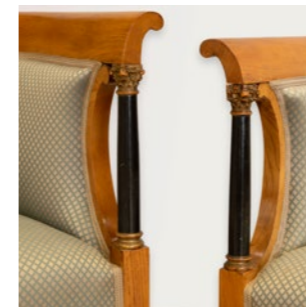


LOS 118

### Schranksektretär im Empire-Stil mit freistehenden Säulen

2. Hälfte 19. Jh., die FüÙe als rechteckige Basen gestaltet, darüber vorgesetzte Rundsäulen, den hochrechteckigen Korpus flankierend mit dreischüßem Unterbau. Darüber Schreibplatte mit dahinter liegenden Kompartiments und Schüßen in architektonischem Aufbau mit flankierenden Rundsäulen. Schwarz lackierte Schreibplatte, überfangen durch einen zentralen Schub mit überkragender furnierter Holzdeckplatte, Esche und Nadelholz, mit Esche furniert, Beschläge aus Messing, feuervergoldet, 141,5 cm x 102,5 cm x 57 cm, kleinere Furnieschäden und -ausbrüche, kleinere Holzausbrüche, Schubladenböden foliert, Schreibklappe nach unten nicht arretierbar, 3 Schlüssel vorhanden, Schlüssel zur oberen Schublade absent, Zustand D

€ 400,-



LOS 119

### Sessel und Sitzbank im Empire-Stil

Deutschland, 19. Jh., Eiche, lackiert, Sessel und Sitzbank mit durchbrochen gearbeiteten Armlehnen mit Säulendekor, Sofa 78,5 x 150 x 70 cm, Sessel 75,5 x 70 x 66 cm, Sitzhöhe jeweils 45 cm, Zustand A/B, restauriert, Polsterung erneuert

€ 400,-



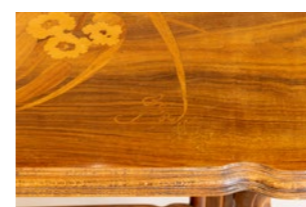


LOS 120

### Emile Gallé Jugendstil-Klapptisch

Frankreich, Nancy, um 1900, signiert, Nancy ortsbezeichnet, Gestell Nussbaum, Platte mit intarsiertem Diseldekor aus Edelhölzern, mit drehbarem Element zum Arretieren der Tischplatte, aufgeklappt 75 x 72 x 52 cm, partiell bestoßen, Tischplatte mit Lackschaden, Zustand C

€ 400,-



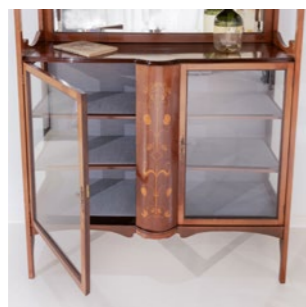
LOS 121

### Emile Gallé Jugendstil-Beistelltisch

Frankreich, um 1900, signiert, Gestell Nussbaum, Platte mit intarsiertem, lisanthusähnlichem Dekor aus Edelhölzern, 76 x 76 x 49,5 cm, Zustand B, partiell kleine Furnierschäden, eine Absplitterung

€ 600,-



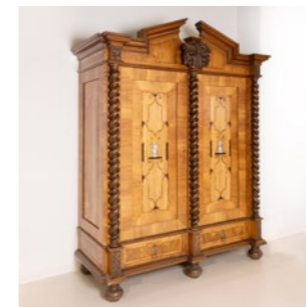


LOS 122

### Jugendstil-Vitrinenschrank

wohl Deutschland, um 1900, Mahagoni, partiell florale Intarsien aus Obsthölzern, unten zweitürige Vitrine mit zwei Einlegeböden, mit Textil ausgekleidet, darüber zwei Regalböden mit Spiegelrückwand, Beleuchtung neueren Datums, zwei Schlüssel vorhanden, 182 x 121 x 40 cm, Zustand B, Alters- und Gebrauchsspuren

€ 400,-



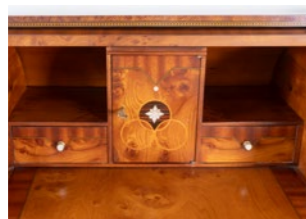
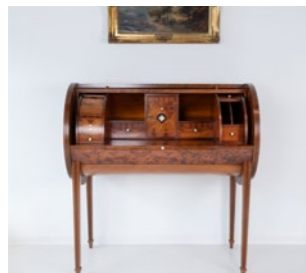
LOS 123

### Historismus-Schrank im Braunschweiger Barock-Stil

Deutschland, 20. Jahrhundert, Nadelholz, mit Nussbaum furniert, Bandintarsien, Bein- und Ebenholzeinlagen, über zweischübiger Sockelzone auf gedrückten Kugelfüßen hochrechteckiger zweitüriger Korpus mit vorgesetzten, gedrehten Säulen und gesprengtem Giebel sowie vorgesetztem massivem Wappen, innen vier Einlegeböden, 217 x 165 x 70 cm, Zustand A/B, mittlere Säule leicht abgegriffen

€ 600,-



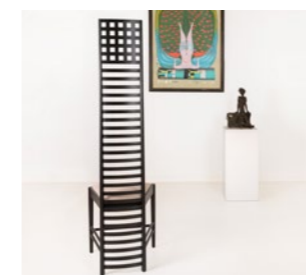
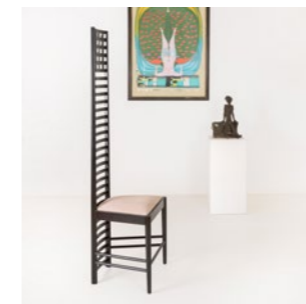


LOS 124

### Carpanelli Arts Zylindersekretär mit Intarsien

Italien, Anfang 21. Jh., Ulmenholz mit Perlmutter-Intarsien, zylinderförmiger Sekretär mit konvexer Schiebeklappe, Innenraum mit 4 kleinen Schubladen und 6 kleinen Fächern, mittig abschließbares Fach, herausziehbare Tischplatte, zu den Seiten jeweils eine Schublade mit zentralem Geheimfach, Carpanelli Manufakturintarsie, Messinggriffe mit Perlmuttereinlagen, Schlüssel vorhanden, 107 x 104 x 57 cm, Zustand A/B, eine Furnier-Absplitterung, ein kleiner Lackschaden

€ 950,-



LOS 125

### „Hill House-Stuhl“, Entwurf von Charles Rennie Mackintosh

Entwurf von Charles Rennie Mackintosh (1868-1928) um das Jahr 1902, 2. Hälfte 20. Jh., Esche, schwarz gebeizt, hellgrauer Veloursbezug, Höhe 140 cm, Sitzhöhe 45 cm, Zustand A

€ 400,-





LOS 126

### Cassina Chaiselongue ‚LC4‘ Entwurf von Le Corbusier

Cassina, Italien, Entwurf von Le Corbusier (1887-1965) aus dem Jahr 1924, Lederbezug, schwarz, mit Gurtbespannung und Nackenrolle, Gestell aus verchromtem Stahlrohr, auf schwarz lackiertem Fuß aus Stahl, Rahmen und Gurte mit Herstellerstempel, Rahmen mit Signatur, Maße 140 cm x 56,5 cm, Zustand B, Alters- und Gebrauchsspuren, Leder an einer Stelle restauriert

€ 1.800,-



LOS 127

### Cassina Le Corbusier Esstisch Modell LC6

Cassina, Mailand, Italien, Entwurf von Le Corbusier (1887-1965) aus dem Jahr 1928, Untergestell Stahlrohr, elyptisch, schwarz lackiert, Tischplatte Holz, furniert, mit eingesetzter Metallmontierung, Kunststoff-Füße,, unterseitig im Stahlrohr signiert, 797 nummeriert und LC/6 bezeichnet, Tischplatte unterseitig mit Cassina-Aufdruck, 69,5 cm x 225 cm x 85 cm, Zustand C, Tischplatte partiell ausgebleicht und mit tiefen Kratzern, ein Kunststoff-Fuß absent

€ 400,-



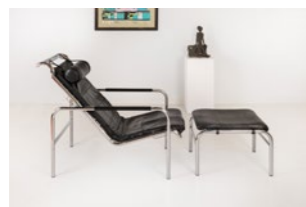


LOS 128

**Zanotta Sessel und Ottomane ‚Genni‘, Entwurf von Gabriele Mucchi**

Zanotta, Nova Milanese, Italien, Entwurf von Gabriele Mucchi (1899 Turin - 2002 Mailand) aus dem Jahr 1935, Produktion 1980er Jahre, Stahlrohr, verchromt, Kissen und Armlehnen bezogen mit Nappaleder, schwarz, Sessel zweifach verstellbar, Sessel 81,5 cm x 102 cm x 58 cm, Sitzhöhe ca. 35 cm, Hocker 35 cm x 54,5 cm x 45 cm, starke Alters- und Gebrauchsspuren, Zustand C. Gabriele Mucchi entwarf den Sessel inspiriert von Marcel Breuers B35 (1932). Der Entwurf aus den 1930er Jahren wurde jedoch erst ab 1983 von Zanotta produziert.

€ 500,-

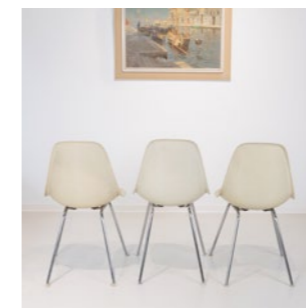
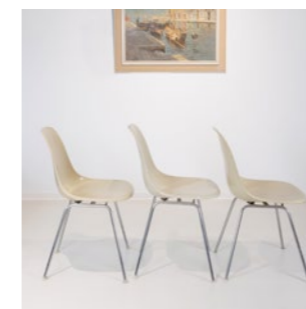


LOS 129

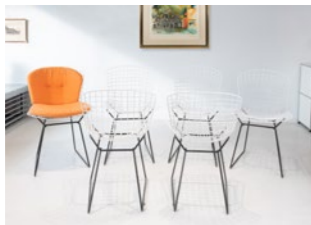
**Herman Miller/Vitra drei DSX Plastic Side Chairs, S-Schale, Entwurf von Charles und Ray Eames**

Herman Miller Furniture Company, US, Vitra, Deutschland, Entwurf von Charles und Ray Eames aus den Jahren 1948-1953, verschiedene Produktionen aus den 1950er Jahren, GFK, Farbe Greige, Rundstahl, Shock Mounts, ein Stuhl unterseitig mit Manufakturaufkleber, zwei Stühle unterseitig mit Resten von Manufakturaufklebern und -Stempeln, ca. 78,5 x 47,5 x 54,5 cm, Zustand B, Alters- und Gebrauchsspuren

€ 400,-







LOS 130

### Knoll International Bertoia-Chairs, Entwurf von Harry Bertoia

6-tlg., Knoll International, Entwurf von Harry Bertoia (1915-1978) aus dem Jahr 1952, Produktion aus den 1990er Jahren, Stahldraht, weiß, Rundstahl, weiß und schwarz, 77 cm x 53,5 cm x 56 cm, Sitzhöhe ca. 42 cm, Zustand B, Alters- und Gebrauchsspuren, anbei ergänzte Sitzpolster in Orange

€ 550,-



LOS 131

### Midcentury Esszimmer- garnitur mit Arrben Stühlen

7-tlg, u. A. Arrben, Italien, Esstisch, 2. Hälfte 20. Jh, Eiche, schwarz lackiert, Stahlrohr, verchromt, Ø 112 cm, H 74 cm, mit 2 Einlegeplatten verlängerbar um jeweils 48 cm, 4 Arrben Armlehnenstühle, 2. Hälfte 20. Jh., Stahlrohr, verchromt, Lederpolsterung, Kunststoff-Bodengleiter, 74,5 x 54,5 x 48 cm, Sitzhöhe 45 cm, 2 Stühle im Stil von Giandomenico Belotti, Ende 20./Anfang 21. Jh., Stahlrohr, verchromt, Kunstlederpolsterung mit schwarzen Expandern montiert, Kunststoff-Bodengleiter, 79 x 54 x 46 cm, Sitzhöhe 44 cm, Zustand A-C, Alters- und Gebrauchsspuren

€ 500,-





LOS 132

### Søren Willadsen Sitzgruppe ,Modus', Entwurf von Kristian Vedel

3-tlg., zwei Sessel und ein Fußhocker, Søren Willadsen, Dänemark, Entwurf von Kristian Vedel aus dem Jahr 1963, Produktion ca. 1963-65, Palisanderholz\*, Sitzgeflecht aus Kunststoff, Polsterung mit Leder bezogen, ein Sessel unterseitig mit Manufakturkleber ('Kontrol nr. 7828'), Sessel 77 cm x 70 cm x 64 cm, Sitzhöhe 36 cm, Fußhocker 36 cm x 55 cm x 55 cm, Zustand B, mit Alters- und Gebrauchsspuren, Armlehnenpolsterung erneuerungsbedürftig, \*Cites-Bescheinigung folgt, infolge gesetzlicher Artenschutzbestimmungen kein Versand an eine Lieferadresse außerhalb der Europäischen Union

€ 700,-



LOS 133

### Knoll International Platner Coffee Table

Knoll International, USA, Entwurf von Warren Platner (1919- 2006) aus dem Jahr 1966, Glas, transparent, Stahldraht, poliert, unterseitig Kunststoffring, Glasplatte Ø 105 cm, Gestell Ø 76 cm, Zustand B, Alters- und Gebrauchsspuren, Stahlgestell mit leichtem Flugrost

€ 400,-



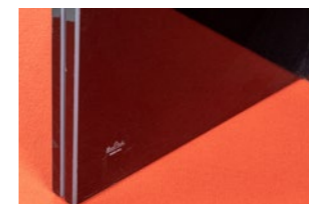


LOS 134

**Fontana Arte Paar  
Standaschenbecher,  
Entwurf von Pierangelo  
Galloti & Gigi Radice**

Fontana Arte, Italien, Entwurf von Pierangelo Gallotti & Gigi Radice aus den 1970er Jahren, Glas, transparent, Stahl, verchromt, jeweils 60 x 21 x 20,5 cm, Zustand A, mit Altersspuren

€ 400,-



LOS 135

**Rosenthal Studio-Line  
Couchtisch ‚Domino‘, Entwurf  
von J. Wichers & A. Blomberg**

Rosenthal, Deutschland, Entwurf von J. Wichers & A. Blomberg aus dem Jahr 1979, Ausführung Ende 20. Jh., Holz, schwarz Acrylbeschichtet, Gelenke aus Metall, 4 verschiebbare Elemente, Manufakturaufdruck am Fuß, 90 x 90 x 45 cm, Zustand A, minimale Polierspuren

€ 800,-





LOS 136

### Driade Aleph drei ,Ed Archer' Stühle, Entwurf von Philippe Starck

Aleph (gehörig zu Driade, Italien), Entwurf von Pilippe Starck (1949) aus den 1980er Jahren, Aluminium, Stahl, Leder, schwarzbraun, jeweils unterseitig Prägung 'Aleph by Starck', 98 cm x 47 cm x 60 cm, Sitzhöhe 44 cm, Zustand B, Verschleiß mit Flecken, Bereibungen und Kratzern

€ 550,-



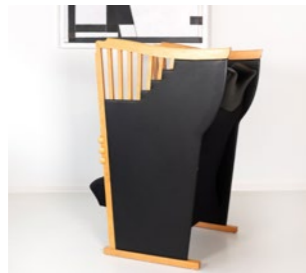
LOS 137

### Wittmann Paar Fauteuils ,Aura', Entwurf von Paolo Piva

Wittmann, Österreich, Entwurf von Paolo Piva (1950 - 2017) aus dem Jahr 1983, Produktion 2010, Bezug aus weichem Nappaleder, schwarz -grau, unterseitig Textil, rückseitiger Reisverschluss, Sitzkissen abnehmbar, ebenfalls mit Reißverschluss, Holzstandfüße, schwarz lackiert, chromfarbene Kunststoffgleiter, jeweils auf unterseitigem Herstelleretikett signiert und 2010 datiert, 75,5 cm x 78 cm x 68 cm, Sitzhöhe 42 cm, kaum Alters- und Gebrauchsspuren, Zustand A

€ 400,-



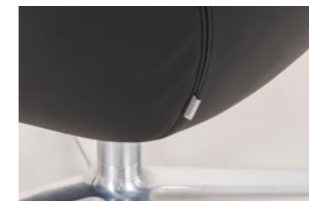


LOS 138

**Wittmann Sessel ,Pro J.P.‘,  
Entwurf von Borek Sipek  
(1949-2016)**

Wittmann, Österreich, aus dem Möbelprogramm 'Pro J. P.' von Sipek für Wittmann, Entwurf aus dem Jahr 1990, Birnenholz, schwarzes Lederimitat und Textilpolster, 129 x 74 x 84 cm, Zustand A/B. Der Name des Sessels 'Pro J. P.' ist eine Hommage an den Designer, Architekten und Otto-Wagner-Schüler Joze Plecnik (1872-1957).

€ 650,-



LOS 139

**Knoll International Sessel  
,Oscar‘, Entwurf von  
Pearson Lloyd**

Knoll International, US, Entwurf von Pearson Lloyd, England, um 2000, 4-Fuß-Kreuz aus Aluminium, Polstersitz mit Bezug aus schwarzem Leder, H 76-100 cm, B 88 cm, T 87-100, Sitzhöhe 41cm, verstellbare Kopfstütze in der Höhe um 7 cm, im Neigungswinkel nach vorne stufenlos verstellbar, Zustand A, anbei Etikett und zugehöriges Lederpflegeset

€ 850,-





LOS 140

### Mooi ‚Pig Table‘, Entwurf von Front Design

Moooi, Niederlande, Entwurf von Front Design (Sofia Lagerkvist and Anna Lindgren), Schweden, 21. Jh., Polyester, schwarz, gepresster Manufakturstempel, Höhe 77 cm, Breite 60 cm, Länge 167 cm, Zustand B, partiell Gebrauchsspuren

€ 650,-



LOS 141

### Französische Laternenuhr

um 1750, Bronzefahnenblatt mit Emaille-Kartuschen, schwarze römische Stunden- und arabische Minuten-Ziffern, fein gearbeitete, handgesägte Zeiger, unterhalb des Zifferblattes leere Signationskartusche, Bronzefahnenkrönung mit nach rechts blickendem gälischen Hahn, im Medaillon unter dem Hahn drei bourbonische Lilien, 8-Tage Ankerwerk, Geh- und Schlagwerk, Halb- und Stundenschlag auf Glocke über Schlosseiche, Gewichtsantrieb über lose Rolle und Kette, langes Hinterpendel mit Pendellinse, Eisengehäuse mit Krallenfüßen, Höhe Gehäuse 40,5 cm, Länge Pendel 126 cm, Pendel und Gewicht anbei, Expertise von 1985 anbei, Emaille der Ziffer 4 beschädigt, reparaturbedürftig

€ 500,-



LOS 142

### Carteluhr

um 1760, rocailleverziertes, vergoldetes Bronzegehäuse, Emaillezifferblatt mit römischen und arabischen Ziffern, Zifferblatt und Rückplatte bez. ‚Mahuet a Paris‘ und ‚Jacques Mahuet a Paris‘, Weckerindikation, Pendel mit Fadenaufhängung, Schlagwerk mit Staffel, Schlag auf Glocke, Länge 48 cm, Minutenzeiger abgebrochen, reparaturbedürftig

€ 1.200,-

LOS 143

### Französische Laternenuhr

Farcot e. Paris, Frankreich, um 1860, dunkel lackiertes Holzgehäuse, feuervergoldete Bronzebeschläge in Rocailleformen, Messingzifferblatt mit Emaillekartuschen, schwarze römische Ziffern, gebläute Zeiger, festes Pendel, Werk verso bezeichnet und nummeriert, Höhe 31 cm, Funktion geprüft, läuft an, bleibt stehen, reparaturbedürftig, Gehäuse partiell mit Risspuren. Farcot E. Paris ließ 1859 die sichtbare Hemmung patentieren.

€ 450,-





LOS 144

### Boulle-Kaminuhr Napoleon III

Dessaint Plet Bruxelles, Frankreich/Belgien, Mitte/Ende 19. Jh., allseitig geschweiftes Boulle-Intarsien-Gehäuse bekrönt mit Hermesfigur, verglaste Seiten und Tür, vorne mit Dekoration in Form eines Adlers, Ormolu-Reliefzifferblatt mit Emailkartuschen mit römischen Ziffern, signiert 'Dessaint Plet Bruxelles' für den Verkäufer, Stahlzeiger, Uhrwerk mit Brocot-Hemmung gestempelt 'Parret A Paris', Halbstundenschlag auf Tonfeder-Sonnenpendel an Federaufhängung, Höhe 62 cm, Pendel und Schlüssel vorhanden Funktion geprüft, gangbar, reparaturbedürftig

€ 600,-



LOS 145

### Kaminuhr im Empire-Stil

Peltier, Frankreich, um 1880-1890, rechteckiges Gehäuse auf gedrückten Kugelfüßen, Bronze, gegossen, feuervergoldet, Palmettenfries, Emaille-Zifferblatt mit schwarzen römischen Ziffern und arabischen Minuten, bezeichnet 'Rue Greneta No. 51 à Paris', bekrönt von 2 Schwänen und einem Putto, Halb- und Viertelstundenschlag auf Glocke, Fadenaufhängung, Pendel und Schlüssel anbei, Höhe 34 cm, Funktion geprüft, nicht gangbar, restaurierungsbedürftig, Attribut des Putto absent, Pendel gelötet

€ 400,-



LOS 146

### Erhard und Söhne Jugendstil-Kaminuhr

Deutschland, Schwäbisch Gmünd, um 1910, ebonisiertes Holz und Eichenholz mit intarsierten Messingeinlagen, rundes Emaille-Zifferblatt in halbrund geschwungenem Gesims, zwei konische Pfeiler, auf querrrechteckiger Platte mit Scheibenfüßen, Halbstundenschlag auf Glocke, Pendulwerk nummeriert 28115, Höhe 28 cm, Breite 22 cm, Pendel und Schlüssel anbei Funktion geprüft, gangbar, aber reparaturbedürftig

€ 600,-



LOS 147

### Perpetuum Kugeluhr

Dove Bazeley, England, Cheltenham, 20. Jh., Gehäuse Glas, Uhrwerk Messing, vergoldet, Zifferblatt Stahl und Messing, Zinn-Zifferring mit schwarzen römischen Ziffern, Plakette auf dem Zifferblatt bezeichnet 'Dove Bazeley Ltd. Cheltenham England', Genfer Unruhehemmung und Anker mit 192 Std. Gangreserve, signierte Werksplatte 'Sinclair Harding & Co. England', aus einer Auflage von 999 Exemplaren, 24 Kugelgewichte, Kugeleinwurf und Säulenenden mit vergoldeten Kugeln abgeschlossen, Plakette auf Holzstand mit persönlicher Widmung, Gehäuse 40,5 x 23 x 23 cm, Funktion geprüft, gangbar, aber revisionsbedürftig, minimale Gebrauchsspuren

€ 450,-



LOS 148

### Patek Philippe Naviquartz Model E1200

Schweiz 1970er Jahre, Modell E1200, Quarzwerk, Aluminium und Messing, vergoldet, Präsentationsbox mit Messingbeschlägen, verso auf Plakette nummeriert 1803237, 20 x 14 x 5,7 cm, Präsentationsbox 23 x 17 x 7,8 cm, Schlüssel vorhanden, Funktion geprüft, gangbar

€ 1.000,-





## VERKAUFEN - EINLIEFERN

### 1. Objekt anbieten

Wenn Sie uns ein Objekt anbieten möchten, haben Sie vier Möglichkeiten: Senden Sie uns eine Email mit angehängten Digitalfotos Ihrer Objekte und Ihrer Telefonnummer an:

**info@wettmann.com**

Vereinbaren Sie telefonisch unter: **0208-3059081** oder per E-Mail einen Termin zur Begutachtung durch unsere Experten in unseren Geschäftsräumen in Mülheim, Essen oder Meerbusch.

Bei größeren Sammlungen oder sehr wertvollen Objekten bieten wir Ihnen auch eine Begutachtung vor Ort bei Ihnen Zuhause an.

Ihre Anfrage wird diskret und vertraulich behandelt.

### 2. Recherche & Marktanalyse

Unsere Experten recherchieren den aktuellen Wert Ihrer Objekte, informieren Sie über Verkaufschancen und schlagen Ihnen mögliche Limitpreise vor.

### 3. Einlieferungsvertrag & Versicherung

Wir schließen mit Ihnen einen Einlieferungsvertrag, in dem die vereinbarten Limitpreise, Provisionen und Geschäftsbedingungen schriftlich fixiert sind. Ihre Waren sind bei uns ab Übernahme zum Limitpreis gegen Feuer, Wasser, Diebstahl oder sonstige Beschädigungen versichert.

### 4. Auktionsvorbereitung

In der Folge bearbeiten wir Ihre Objekte und vermessen, fotografieren, katalogisieren ebendiese. Des Weiteren erstellen wir Zustandsberichte und kontaktieren, wenn notwendig externe Experten.

### 5. Internationales Marketing

Das Auktionshaus an der Ruhr vermarktet Ihre Objekte international. Wir werben auf Auktionsplattformen in Deutschland, Frankreich, England und den USA. Zudem nutzen wir klassische Werbemedien deutschlandweit und erreichen somit auch den lokalen Sammlermarkt. Aktuell befinden sich in unserer Kartei ca. 10.000 Bestandskunden und 25.000 Interessenten. Unsere Internetpräsenz wird ca. von 150.000 Nutzern jährlich besucht.

### 6. Versteigerung

Die Versteigerung findet in unseren Geschäftsräumen - Bredeneyer Straße 119-121, D-45133 Essen statt. Am Auktionstag können Sie gerne während der Versteigerung Ihrer Objekte anwesend sein. Alle Auktionspositionen finden Sie auch in unserem Onlinekatalog.

Sie können in der Woche vor der Auktion Samstag und Sonntag jeweils von 11.00 bis 16.00 Uhr und in der Auktionswoche am Dienstag und Mittwoch jeweils von 12.00 bis 18.00 Uhr alle Objekte der Auktion vorbeisichtigen.

Die Vorbesichtigung für die Auktionen: Interieur sowie Schmuck & Luxusuhren findet in unseren Geschäftsräumen Bredeneyer Straße 119-121, 45133 Essen statt.

Die Vorbesichtigung für die Auktion: Alte Kunst, Moderne & Zeitgenössische Kunst findet in unseren Geschäftsräumen Friedrichstr. 67-67a, 45468 Mülheim an der Ruhr statt.

### 7. Provisionen

Unsere Provision beträgt je nach Warengruppe und Warenwert 10% / 15% / 20% vom Zuschlagpreis zzgl. MwSt. zzgl. 1,5% Versicherungs- & Bearbeitungskosten.

### 8. Abrechnung

Nach der erfolgreichen Versteigerung Ihrer Objekte erhalten Sie ca. sechs Wochen nach der Auktion eine Abrechnung per Post oder Email und eine Überweisung auf Ihr Bankkonto. Die Auktionsergebnisse können Sie ab dem Dienstag nach der Auktion online abfragen.

### 9. Verwaltung

Sollten Sie nach sechs Wochen keine Nachricht von uns erhalten haben, bitten wir Sie, uns zwecks Rücknahme oder Reduzierung des Limitpreises zu kontaktieren.

## ALLGEMEINE VERSTEIGERUNGSBEDINGUNGEN

Mit der Teilnahme an der Versteigerung erkennt der Bieter nachstehende Bedingungen an:

1. Die Firma Auktionshaus an der Ruhr GmbH versteigert öffentlich (im Sinne des § 383 Abs.3 Satz 1 BGB) und versteigert als Kommissionär (§ 383 HGB) im eigenen Namen und auf Rechnung der Auftraggeber, die ungenannt bleiben.

2. 1. Der Versteigerer behält sich vor, Nummern des Kataloges zu vereinen, zu trennen und, wenn ein besonderer Grund vorliegt, außerhalb der Reihenfolge anzubieten oder zurückzuziehen.

2.2. Zieht ein Einlieferer einen Auftrag ganz oder teilweise zurück, so ist er für die dem Auktionator entgangene Provision, berechnet nach dem Limit, respektive an den bereits eingegangenen Geboten, erstattungspflichtig. Wird ein Gegenstand ohne Limit eingeliefert, so beträgt die Entschädigung pauschal 10,00 % zuzüglich Mehrwertsteuer in gesetzlicher Höhe. Beiden Parteien steht jedoch der Nachweis eines höheren oder geringeren Schadens offen. Wurden bereits gemäß des Auftrages Fotos gefertigt, so sind deren Kosten ebenfalls zu erstatten. Ggf. angefallene weitere Kosten, etwa für Gutachten, Expertisen etc. sind ebenfalls zu erstatten. Bis zur vollständigen Erfüllung dieser Erstattungspflicht hat der Auktionator ein Zurückbehaltungsrecht an dem eingelieferten Gegenstand.

3. Alle zur Versteigerung gelangenden Gegenstände können vor der Versteigerung eingehend besichtigt und geprüft werden. Die Gegenstände sind gebraucht und werden in dem Zustand versteigert, in dem sie sich im Augenblick des Zuschlages befinden ohne Gewähr und Haftung für offene und versteckte Mängel sowie Zuschreibungen. Auf altersbedingte Spuren (Bereibungen, kleine Bestoßungen, u. a.) wird nicht gesondert hingewiesen. Die nach bestem Wissen und Gewissen vorgenommenen Katalogbeschreibungen sowie zusätzliche mündliche oder schriftliche Angaben sind keine Garantien im Rechtssinne, d. h. sie sind keine zugesicherten Eigenschaften gem. § 459 ff. BGB. Das gilt auch für Maße, Gewichte, Vollständigkeit, Herkunft, Zeitangaben etc.

3.1. Die zur Versteigerung gelangenden und im Rahmen der Vorbesichtigung prüfbar und zu besichtigenden Kunstwerke und anderweitigen Objekte sind ausnahmslos gebraucht. Sie haben einen ihrem Alter und ihrer Provenienz entsprechenden Erhaltungszustand. Beanstandungen des Erhaltungszustandes werden im Katalog nur erwähnt, wenn sie nach Auffassung der Firma Auktionshaus an der

Ruhr GmbH den optischen Gesamteindruck des Kunstwerkes beeinträchtigen. Veränderungen, z. B. Austrocknung des Mediums oder Veränderung aufgrund von Lichteinfall, werden nicht angegeben und sind als normaler Zustand zu verstehen. Reinigungen und kleinere Ausbesserungen hingegen dienen der Konservierung und sind keine wertmindernden Veränderungen. Fehlende Angaben zum Erhaltungszustand begründen infolge dessen auch keine Garantie oder Beschaffenheitsvereinbarung. Interessenten können einen Zustandsbericht für jedes Kunstwerk anfordern. Dieser Bericht, sowie weiterer Angaben zum Versteigerungsobjekt in mündlicher oder schriftlicher Form bzw. per Email enthalten keine abweichende Individualabrede und bringt lediglich eine subjektive Einschätzung der Firma Auktionshaus an der Ruhr GmbH zum Ausdruck. Sämtliche Angaben zum Versteigerungsobjekt sind keine Garantien oder Beschaffenheitsvereinbarungen und dienen ausschließlich der unverbindlichen Information.

In allen Fällen ist der tatsächliche Erhaltungszustand des Kunstwerkes zum Zeitpunkt seines Zuschlages vereinbarte Beschaffenheit im Sinne der gesetzlichen Bestimmungen (§§ 434ff BGB). Alle Angaben im Katalog beruhen auf den bis zum Zeitpunkt der Auktion veröffentlichten oder sonst allgemein zugänglichen wissenschaftlichen Erkenntnissen. Wird zusätzlich ein Internet-Katalog erstellt, sind dennoch die Angaben der gedruckten Fassung maßgeblich. Die Firma Auktionshaus an der Ruhr GmbH behält sich vor, Katalogangaben über die zu versteigernden Kunstwerke zu berichtigen. Diese Berichtigung erfolgt durch schriftlichen Aushang am Ort der Versteigerung und mündlich durch den Auktionator unmittelbar vor der Versteigerung des einzelnen Kunstgegenstandes. Die berichtigten Angaben treten an die Stelle der Katalogbeschreibung.

3.2 Gemälde, Grafiken, Aquarelle, Pastelle und sonstige Bilder werden grundsätzlich bei den Versteigerungen der Firma Auktionshaus an der Ruhr GmbH ohne Rahmen angeboten. Beschädigungen an der Rahmung können nicht geltend gemacht werden.

3.3 Schadensersatzansprüche gegen die Firma Auktionshaus an der Ruhr GmbH wegen Rechts- und Sachmängeln sowie aus sonstigen Rechtsgründen (incl. Ersatz vergeblicher Aufwendungen sowie Ersatz von Gutachterkosten) sind ausgeschlossen, soweit sie nicht auf vorsätzlichem oder grob fahrlässigem Handeln der Firma Auktionshaus an der Ruhr GmbH oder auf der Verletzung wesentlicher Vertragspflichten durch die Firma Auktionshaus an der Ruhr GmbH beruhen oder ihre Ursache in der Verletzung von Leben, Körper oder Gesundheit haben.



3.4 Gebote können während der Präsenzversteigerung persönlich, online oder per Telefon abgegeben werden. Ist eine Präsenzauktion aufgrund einer behördlichen Anordnung untersagt und findet die Auktion ausschließlich online statt, so handelt es sich ebenfalls in diesem Fall um eine Versteigerung im Sinne des § 156 BGB bei der nach dem Zuschlag ein Widerrufsrecht ausgeschlossen ist (§ 312g Abs. 2 Nr. 10 BGB). Im Übrigen gelten für Online-Versteigerungen Ziffer 10.

4. Vor der Abgabe eines Gebotes muss jeder Bieter unter Angaben seiner Personalien eine Bieternummer lösen. Die Firma Auktionshaus an der Ruhr GmbH kann, wenn ein Bieter dem Versteigerer nicht bekannt ist, einen offiziellen Identitätsnachweis sowie Bankreferenzen und Sicherheiten verlangen. Es liegt im Ermessen der Firma Auktionshaus an der Ruhr GmbH eine Person von der Auktion auszuschließen. Alle Gebote gelten als vom Bieter im eigenen Namen und auf eigene Rechnung abgegeben. Möchte ein Bieter Gebote im Namen eines anderen abgeben, muss er dieses 24 Stunden vor Auktionsbeginn unter Nennung von Namen und Anschrift des Vertretenen und unter Vorlage einer schriftlichen Vollmacht mitteilen. Während oder unmittelbar nach der Auktion ausgestellte Rechnungen bedürfen der Nachprüfung. Irrtum bleibt vorbehalten.

5. Der Zuschlag wird erteilt, wenn nach dreimaligem Aufruf eines Gebotes kein Übergebot abgegeben wird. Der Versteigerer kann sich den Zuschlag vorbehalten oder verweigern, wenn ein besonderer Grund vorliegt. Wenn mehrere Personen zugleich dasselbe Gebot abgeben und nach dreimaligem Aufruf kein höheres Gebot erfolgt, entscheidet das Los. Der Versteigerer kann den erteilten Zuschlag zurücknehmen und die Sache erneut ausbieten, wenn irrtümlich ein rechtzeitig abgegebenes höheres Gebot übersehen und dies vom Bieter sofort beanstandet worden ist oder sonst Zweifel über den Zuschlag bestehen. Wenn trotz abgegebenen Gebots kein Zuschlag erteilt worden ist, haftet der Versteigerer dem Bieter nur bei Vorsatz oder grober Fahrlässigkeit. Aufträge für Schrift- oder Telefongebote müssen zur ordnungsgemäßen Abwicklung 24 Stunden vor der Auktion vorliegen; bei telefonischen Geboten übernimmt die Auktionshaus an der Ruhr GmbH keine Gewähr dafür, dass eine Telefonverbindung zustande kommt. Jeder Auftrag zum telefonischen Bieten kommt einem Gebot des Limitpreises gleich. Die Telefongebote können durch die Firma Auktionshaus an der Ruhr GmbH aufgezeichnet werden.

6. Der Zuschlag verpflichtet zur Abnahme. Sofern ein Zuschlag unter Vorbehalt erteilt wurde, ist der Bieter an sein Gebot bis vier Wochen nach der Auktion gebunden, wenn er nicht unverzüglich von dem Vorbehaltzuschlag zurücktritt. Mit der Erteilung des Zuschlages gehen Besitz und Gefahr an der versteigerten Sache unmittelbar auf den Ersteher über, das Eigen-

tum geht erst bei vollständiger Zahlung des Endpreises über.

7. Auf den Zuschlagpreis ist ein Aufgeld in Höhe von 25,21 % des Zuschlagspreises, sowie die gesetzliche Mehrwertsteuer (30,00 % brutto) zu entrichten. Zur Abgeltung der gemäß § 26 UrhG anfallenden Folgerechtsgebühr bei der Veräußerung eines Originalwerkes der bildenden Künste oder eines Lichtbildwerkes trägt der Einlieferer und der Ersteigerer jeweils eine Gebühr in Höhe von 2% des Zuschlagpreises. Die Folgerechtsgebühr fällt nur dann an, wenn die Urheber noch nicht 70 Jahre vor dem Ende des Verkaufs verstorben sind und der Zuschlagpreis mehr als 400 € beträgt.

Nimmt der Ersteigerer persönlich an der Auktion teil, ist der Gesamtpreis mit dem Zuschlag zur Zahlung fällig. Die Zahlung auswärtiger Ersteher, die schriftlich geboten oder vertreten gewesen sind, gilt unbeschadet sofortiger Fälligkeit bei Eingang binnen 10 Tagen nach Rechnungsdatum noch nicht als verspätet.

8. Bei Zahlungsverzug werden Zinsen in Höhe von 1,5 % je angebrochenem Monat berechnet. Bei Zahlung in fremder Währung gehen ein etwaiger Kursverlust und Bankgebühren zu Lasten des Ersteigerers. Entsprechendes gilt für Schecks, die erst nach vorbehaltloser Bankgutschrift als Erfüllung anerkannt werden können. Die Firma Auktionshaus an der Ruhr GmbH kann bei Zahlungsverzug wahlweise Erfüllung des Kaufvertrages oder nach Fristsetzung Schadenersatz wegen Nichterfüllung verlangen. Der Schadenersatz kann in diesem Falle auch so berechnet werden, dass die Sache nochmals versteigert wird und der säumige Ersteigerer verpflichtet ist, einen Mindererlös gegenüber der vorangegangenen Versteigerung und die Kosten der wiederholten Versteigerung einschließlich des Aufgeldes zu ersetzen.

9. Die Ersteigerer sind verpflichtet, ihre Erwerbung sofort nach der Auktion in Empfang zu nehmen. Der Versteigerer haftet für verkaufte Gegenstände nur für Vorsatz oder grobe Fahrlässigkeit. Ersteigerte Objekte werden jedoch erst nach vollständigem Zahlungseingang ausgeliefert, bei Zahlung durch Scheck erst nach vorbehaltloser Bankgutschrift. Eine Versendung erfolgt ausnahmslos auf Kosten und Gefahr des Ersteigerers. Die Firma Auktionshaus an der Ruhr GmbH ist berechtigt, nicht abgeholte Objekte drei Wochen nach Ablauf der Auktion im Namen und auf Rechnung des Ersteigerers bei einem Spediteur einlagern und versichern zu lassen. Die Kosten trägt der Ersteigerer. Bei einer Selbsteinlagerung durch die Firma Auktionshaus an der Ruhr GmbH werden pro Tag und Objekt 3,00 EUR netto für Versicherungs- und Lagerkosten berechnet. Die Firma Auktionshaus an der Ruhr GmbH behält sich vor, darüberhinausgehende Kosten dem Ersteigerer gegenüber geltend zu machen.

10. Verweigert der Käufer Abnahme oder Zahlung oder gerät er mit der Zahlung des Kaufpreises in Verzug, kann der Versteigerer wahlweise entweder Erfüllung des Kaufvertrages oder Schadenersatz wegen Nichterfüllung verlangen. Der Käufer gerät 10 Tage nach Rechnungsstellung in Verzug. Verlangt der Versteigerer Erfüllung, steht ihm neben dem Kaufpreis der Verzugsschaden zu. Dazu gehören auch ein etwaiger Währungsverlust, der Zinsverlust sowie der Kostenaufwand für die Rechtsverfolgung. Verlangt der Versteigerer Schadenersatz wegen Nichterfüllung, so ist er berechtigt, das Versteigerungsgut bei Gelegenheit noch einmal zu versteigern. Mit dem Zuschlag erlöschen die Rechte des Käufers aus dem früher ihm erteilten Zuschlag. Der Käufer haftet für jeden Ausfall, hat keinen Anspruch auf einen Mehrerlös und wird zur Wiederversteigerung nicht zugelassen.

11. In den Geschäftsräumen haftet jeder Besucher – insbesondere bei Besichtigungen – für jeden von ihm verschuldeten Schaden.

12.1 Die Firma Auktionshaus an der Ruhr bietet auch Online-Versteigerungen an.

12.2. Nach einer vorherigen Registrierung des Bieters ist dieser berechtigt, an einer Online-Versteigerung teilzunehmen und Kaufangebote auf die zur Versteigerung angebotenen Artikel abzugeben.

Die Firma Auktionshaus an der Ruhr GmbH ist berechtigt, die Registrierung zu widerrufen und den Bieter zu sperren, wenn dieser gegen die Versteigerungsbedingungen verstößt oder in der Vergangenheit verstoßen hat. Im Übrigen behält sich die Firma Auktionshaus an der Ruhr GmbH vor, einen Bieter aus anderen Gründen zu sperren. Durch die Registrierung bei der Online-Versteigerungen der Firma Auktionshaus an der Ruhr GmbH werden die vorliegenden Versteigerungsbedingungen in der jeweils gültigen Fassung anerkannt.

12.3. Die Dauer einer Versteigerung wird auf einen bestimmten Zeitraum (Versteigerungsfrist), gemessen anhand der ausschließlich maßgeblichen Uhrzeit, die von der Firma Auktionshaus an der Ruhr GmbH vorgegeben wird, festgesetzt. Das voraussichtliche Auktionsende wird angezeigt. Mit dem Auktionsende erfolgt der Zuschlag. Danach werden keine höheren Gebote mehr zugelassen. Die eingestellten Objekte werden zu einem Anfangsgebot (Mindestgebot) ausgebenen.

12.4 Das Anfangsgebot ist eine Aufforderung, Gebote zur Ersteigerung abzugeben. Die Mindeststeigerungsschritte werden jeweils von der Firma Auktionshaus an der Ruhr GmbH vorgegeben. In der Regel betragen die Steigerungsschritte bei einer Präsenzauktion 10% des vorherigen Höchstgebotes. Dem Auktionator obliegt es, die Steigerungsschritte auf bzw. abzurunden. Ebenso bleibt es

vorbehalten, zwischen Gebote anzunehmen oder abzulehnen.

12.5. Wird ein höherer Betrag als das Mindestangebot geboten, so stellt dieses das Höchstgebot solange dar, bis ein höheres Angebot abgegeben wird. Das abgegebene Gebot des Bieters ist ein Angebot auf Erteilung des Zuschlags. Dieser ist an sein Gebot gebunden, bis es durch ein wirksames, höheres Gebot erlischt. Das bei Auktionsende vorliegende Höchstgebot wird angenommen (Zuschlag). Dem Höchstbieter wird durch E-Mail mitgeteilt, dass er den Zuschlag erhalten hat.

12.6. Nach Mitteilung des Zuschlags hat der Ersteigerer den Gebotsbetrag innerhalb von zehn Tagen zu entrichten und die Sache abzuholen (Zahlungs- /Abholfrist).

12.7. Endet eine Versteigerung zu einem Zeitpunkt, in dem der Zugriff auf die Online-Versteigerung für alle Bieter aus technischen Gründen nicht möglich ist, so kann die Versteigerung abgebrochen werden. Ein in diesem Fall vom System fehlerhaft mitgeteilter Zuschlag ist unwirksam. Der in diesem Zeitpunkt Höchstbietende wird von der Firma Auktionshaus an der Ruhr GmbH von dem Abbruch unverzüglich per E-Mail unterrichtet. Die zur Versteigerung angebotenen Objekte können einer neuen Versteigerung zugeführt werden; ein Anspruch auf Durchführung einer neuen Versteigerung besteht nicht.

12.8. Das Eigentum an der ersteigerten Sache wird Zug um Zug gegen Bezahlung und Übergabe der Sache übertragen.

13. Erfüllungsort und Gerichtsstand, sofern er vereinbart werden kann, ist Mülheim an der Ruhr. Für die Rechtsbeziehung der Parteien gilt deutsches Recht ohne die Verweisungsnormen des Internationalen Privatrechts unter Ausschluss des UN-Kaufrechts.

Sollte eine der Bestimmungen ganz oder teilweise unwirksam sein, so bleibt die Gültigkeit der übrigen davon unberührt.

14. Diese Versteigerungsbedingungen regeln sämtliche Vereinbarungen zwischen dem Käufer und der Firma Auktionshaus an der Ruhr GmbH. Mündliche Nebenabsprachen bestehen nicht. Änderungen der Versteigerungsbedingungen bedürfen der Schriftform.

Stand März 2022





[www.wettmann.com](http://www.wettmann.com)